

Estado do Tocantins
Prefeitura Municipal de Porto Nacional
Secretaria Municipal de Saúde

Assunto: Relatório de ações e novas despesas decorrentes ao enfrentamento da pandemia da COVID -19 no município de Porto Nacional.

Considerando, a curva epidemiológica de infecções pela Covid-19 que se apresenta de forma ascendente desde o mês de março no Município de Porto Nacional- TO desde o mês de março de 2021 e a falta de leitos disponíveis nos hospitais Estaduais que são referência para os municípios de Porto Nacional e 12 (doze) cidades da Região Amor Perfeito.

Considerando, que em virtude do período pandêmico, e a falta de leitos de internação nos Hospitais de Referência do município que é de gestão estadual, a gestão municipal por entender que os municípios , não podiam ficar sem atendimento independente de qual gestão seria responsável por atender a complexidade de internação, com isso a UPA-Unidade de Pronto Atendimento do município passou a realizar internação de pacientes com complicações por causa da COVID que aguardavam de leitos clínicos e de UTI no Hospital de referência.

Diante disso, houve a necessidade de implantação do Centro Municipal de Internação à COVID -19, com o objetivo de dar resolutividade aos municípios de Porto Nacional, com isso, o município assumiu uma grande responsabilidade ao criar leitos de internação que antes era responsabilidade apenas do estado, necessitando portanto de um maior número de profissionais qualificados para prestar os atendimentos conforme protocolo de manejo instituído.

Outro sim, é a ousadia da gestão municipal em implantar leitos clínicos para internação na UPA- Unidade de Pronto Atendimento e a abertura do Centro Municipal de Internação á COVID -19 em menos de três meses de gestão, por esta em período de reestruturação administrativa, contábil e financeira. Vale ressaltar que essa Unidade Municipal de internação foi toda equipada com doações, sendo que o município era responsável apenas pelo nível primário de atenção a saúde e intermediário como na UPA onde os pacientes ficavam SOMENTE em observação, diferente de hoje que os pacientes chegam a ficar dias internados.

Estado do Tocantins
Prefeitura Municipal de Porto Nacional
Secretaria Municipal de Saúde

A reestruturação se deu pela implantação de 12 (doze) leitos clínicos de internação na UPA além de 10 leitos clínicos e 4 leitos de estabilização no Centro de Internação a COVID-19, e umas das dificuldades encontrada foi a contratação de profissionais principalmente médicos qualificados para compor o quadro clínico em razão da solicitação do aumento valores salariais para a classe , causado pelo medo ao enfrentamento da COVID-19, em que muitos se afastaram da linha de frente do combate a pandemia.

A defasagem salarial entre os valores pagos pelo município de Porto Nacional e os de outros como Palmas- TO (a 70 km) e Araguaína – TO (a 437 km), que estão pagando entre R\$ 1200,00 a R\$ 1500,00 por plantão, enquanto nós (Porto Nacional) pagamos R\$ 750,00, o que tem gerado muitas solicitações de desligamento por parte do médicos, causando déficit nas escalas das Unidade de Urgência e Emergência. Diante disso, o médicos emitiram um comunicados da suspensão dos atendimentos em 72 horas se não atendesse a reivindicação deles.

Quanto ao OXIGENIO, no início do ano de 2021 tínhamos contrato vigente com a empresa fornecedora de oxigênio contrato esse resultado de uma licitação na modalidade de pregão na forma presencial nº 003/2020- Sistema de Registro de Preço. Mesmo planejando o consumo, baseado no ano de 2020 nos vimos em uma situação caótica, vendo a população internada nas nossas unidades de saúde precisando de oxigênio e algumas vezes o fornecedor não tinha oxigênio para abastecer os cilindros que subsidiava a rede de oxigênio da Unidade de Pronto Atendimento e da Unidade de Referencia a COVID.

Logo a gestão decidiu adotar o modelo de logística de armazenamento de oxigênio que havia no Hospital Regional estadual, que é de ter um tanque de oxigênio, com estoque o bastante para até vinte dias dependendo da demanda, para que nenhum paciente sofresse ou tivesse seu quadro complicado podendo ir até a óbito por falta de oxigênio. E para que isso fosse concretizado, tivemos que implementar toda a rede de gás da UPA, instalar rede de gás no Centro Municipal de Referência a COVID e no Centro de Internação.

Estado do Tocantins
Prefeitura Municipal de Porto Nacional
Secretaria Municipal de Saúde

Com isso, o município assumiu uma despesa mensal que não estava prevista, precisando de ajuda para custeá-la, para dar condições de continuidade ao serviço implantado.

Item	Quant.	Descrição	Valor Mensal	Valor Total
01	02 parcelas	Instalação da rede de ar comprimido e oxigênio no centro de internação e na UPA.	43.750,00	87.500,00
02	01	Instalação e abastecimento do TANQUE de oxigênio	40.000,00	40.000,00
03	05 meses	Reabastecimento do TANQUE	67.200,00 (Estimativa mensal)	336.000,00
04	05 meses	Aluguel do TANGUE de oxigênio	4.500,00	22.500,00
05	09 meses	Aluguel de raios-X portátil para Unidade de Internação á COVID -19	5.500,00	49.500,00
06	03 meses	Medicamentos e Correlatos (emergência)	733.333 (estimativa)	2.200.000,00
		Alimentação (café da	35.000,00	210.000,00

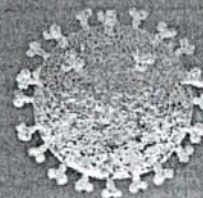
Estado do Tocantins
Prefeitura Municipal de Porto Nacional
Secretaria Municipal de Saúde

07	06 meses	manhã, almoço, lanche e jantar)	(estimativa)	
08	09 meses	Assistência Médica e gerenciamento da Unidade de Pronto Atendimento UPA, Centro Municipal de Internação e Unidade Mista Portal do Lago (Luzimangues.	454.808,00 (estimativa)	4.093,272,00
Total			1.384.091,00	7.038.772,00

Obs : A comprovação dos fatos abordados seguem em anexo .

Porto Nacional, 18 de junho de 2021.


Bruna Mirelly Simões Vieira
Diretora Administrativa e Financeira
PORTARIA /GAB. Nº 11/2021



INFORME EPIDEMIOLÓGICO DOENÇA PELO NOVO CORONAVÍRUS (COVID-19)

A Secretaria de Estado da Saúde (SES) informa que nesta quarta-feira, 01, foram realizados 25 testes, sem nenhuma confirmação. As unidades hospitalares públicas seguem sem pacientes confirmados em tratamento para a Covid-19 e apenas um paciente continua recebendo assistência hospitalar na rede privada.

Desta forma, o Tocantins segue com 12 casos confirmados de Covid-19, sendo nove deles em Palmas e três em Araguaína.

A SES irá reforçar a testagem no Estado com os envios dos testes rápidos do Ministério da Saúde, que destinou 4.268 exames, que somados a compra que o Estado fez dos seis mil testes rápidos facilitará o diagnóstico nos municípios.

Agora todos podem acompanhar os números do Estado pelo link:

<http://coronavirus.to.gov.br>

Tabela 1. Distribuição dos casos confirmados de COVID-19, segundo município de residência, TOCANTINS, 30 de março de 2020.

MUNICÍPIO	CASOS CONFIRMADOS	ÓBITOS
PALMAS	9	0
ARAGUAÍNA	3	0
TOTAL	12	0

Fonte: Centro de Informações Estratégicas da Vigilância em Saúde – CIEVS/TO



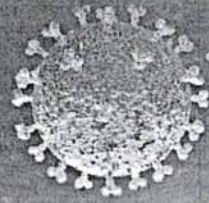


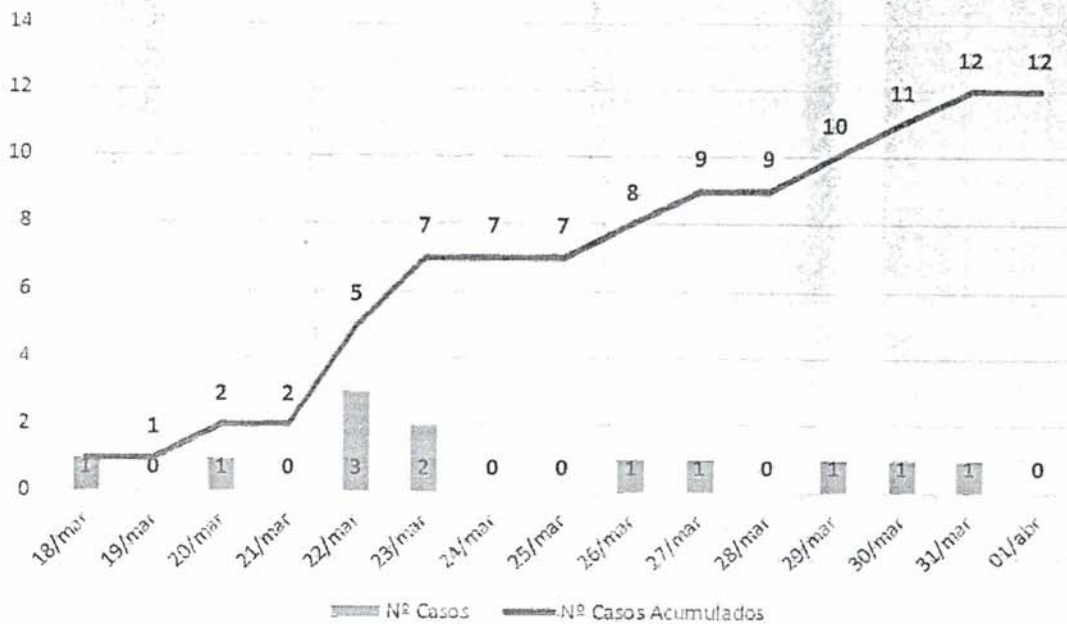
Imagem 1. Distribuição dos casos confirmados por Coronavírus segundo o município de residência.

■ Casos confirmados



Fonte: Centro de Informações Estratégicas da Vigilância em Saúde – CIEVS/TO

Gráfico 1. Evolução dos casos positivos acumulados



Fonte: Centro de Informações Estratégicas da Vigilância em Saúde – CIEVS/TO

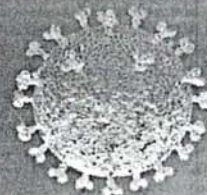
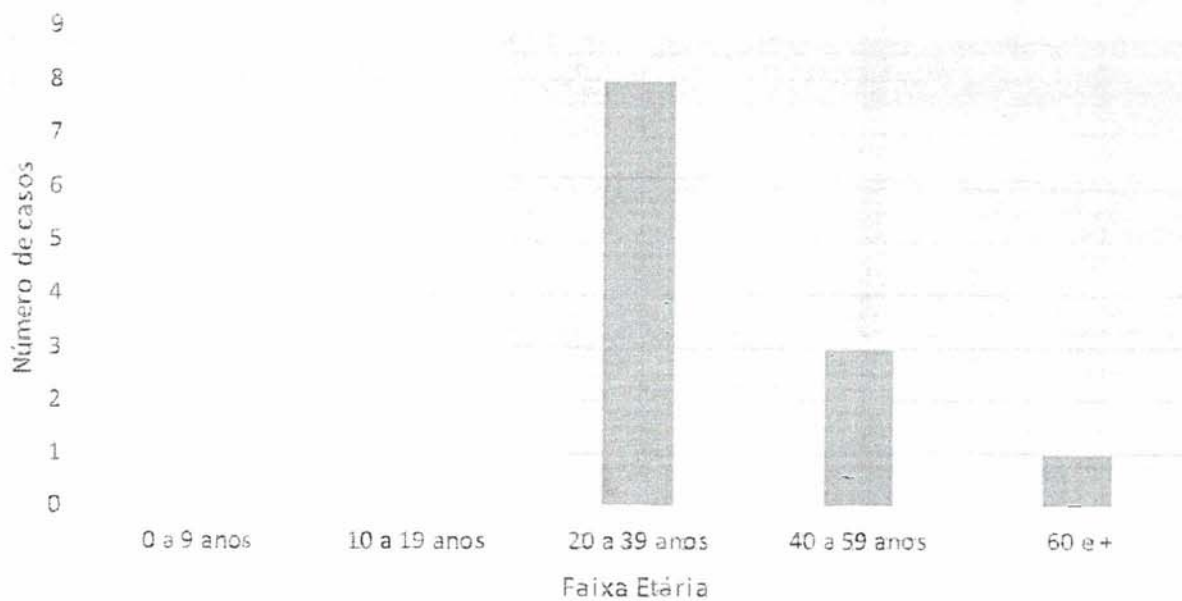
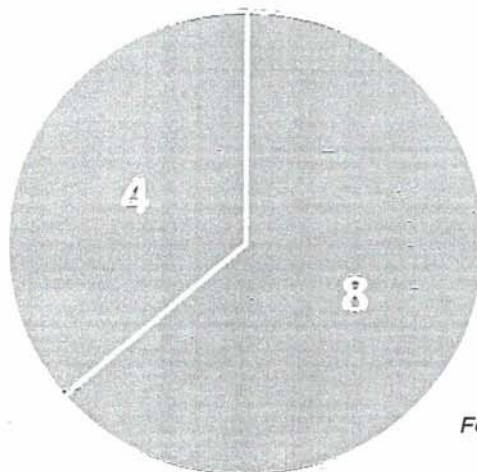


Gráfico 2. Número de casos confirmados por Coronavírus segundo a faixa etária do paciente



Fonte: Centro de Informações Estratégias da Vigilância em Saúde – CIEVS/TO

Gráfico 3. Número de casos confirmados por Coronavírus segundo o sexo do paciente



Fonte: Centro de Informações Estratégias da Vigilância em Saúde – CIEVS/TO

■ Feminino ■ Masculino

CASOS CONFIRMADOS

114.467

CASOS RECUPERADOS

101.748

CASOS ATIVOS

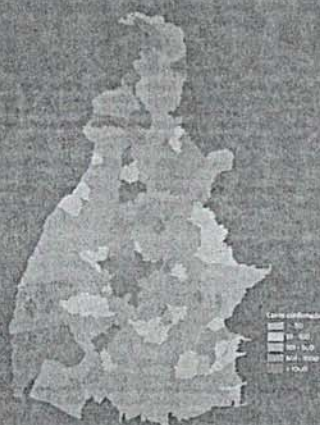
11.187

ÓBITOS

1.532

CASOS NOTIFICADOS

360.509



HOSPITALIZAÇÃO COVID

404

LEITOS PÚBLICOS **255**

CLÍNICOS **139**

UTI COVID **116**

LEITOS PRIVADOS **149**

CLÍNICOS **70**

UTI COVID **79**

VACINÔMETRO

54.865

351º BOLETIM EPIDEMIOLÓGICO DE NOTIFICAÇÕES DA COVID-19 NO TOCANTINS

A Secretaria de Estado da Saúde (SES) informa que nesta segunda-feira, 01º de março, foram contabilizados 554 novos casos confirmados para Covid-19. Deste total, 163 foram registrados nas últimas 24 horas e o restante por exames coletados em dias anteriores e que tiveram seus resultados liberados na data de ontem.

Desta forma, hoje o Tocantins registra um total de 360.509 pessoas notificadas com a Covid-19 e acumula 114.467 casos confirmados da doença. Destes, 101.748 pacientes estão recuperados e 11.187 estão ainda ativos (em isolamento domiciliar ou hospitalar), além de 1.532 óbitos.

TABELA 1. Distribuição dos novos casos confirmados para COVID-19, segundo município de residência, TOCANTINS.

MUNICÍPIO	TOTAL
PALMAS	161
PARAÍSO DO TOCANTINS	63
PORTO NACIONAL	46
NOVA OLÍNDIA	40
GURUPI	39
TOCANTINÓPOLIS	27
COLINAS DO TOCANTINS	20
TOCANTÍNIA	18
APARECIDA DO RIO NEGRO	13
LAGOA DA CONFUSÃO	12
ARAGUAÍNA	11
MIRANORTE	10
CASEARA	9
CHAPADA DA NATIVIDADE	9
ARAGUATINS	7
IPUEIRAS	6
COLMÉIA	4
ESPERANTINA	4
MIRACEMA DO TOCANTINS	4
ANGICO	3
CARRASCO BONITO	3
RIO DA CONCEIÇÃO	3
RIO DOS BOIS	3
SÃO SEBASTIÃO DO TOCANTINS	3
ABREULÂNDIA	2
AXIXÁ DO TOCANTINS	2
DOIS IRMÃOS DO TOCANTINS	2

Fonte: Centro de Informações Estratégicas de Vigilância em Saúde - CIEV/S/TO

MUNICÍPIO	TOTAL
PARANÁ	2
PAU D'ARCO	2
RIACHINHO	2
SÃO VALÉRIO	2
ALMAS	1
ARAGUACEMA	1
AUGUSTINÓPOLIS	1
AURORA DO TOCANTINS	1
BANDEIRANTES DO TOCANTINS	1
BARROLÂNDIA	1
BERNARDO SAYÃO	1
BOM JESUS DO TOCANTINS	1
BRASILÂNDIA DO TOCANTINS	1
CARIRI DO TOCANTINS	1
DIANÓPOLIS	1
DIVINÓPOLIS DO TOCANTINS	1
GOIANORTE	1
ITAGUATINS	1
LAGOA DO TOCANTINS	1
NOVO ACORDO	1
PEIXE	1
PINDORAMA DO TOCANTINS	1
SANTA FE DO ARAGUAIA	1
SÃO MIGUEL DO TOCANTINS	1
TUPIRAMA	1
WANDERLÂNDIA	1
TOTAL	554

GRÁFICO 1. GRÁFICO 1. Distribuição dos novos casos confirmados da COVID-19, segundo sexo, TOCANTINS.



GRÁFICO 2. Distribuição dos novos casos confirmados da COVID-19, segundo Faixa Etária, TOCANTINS.

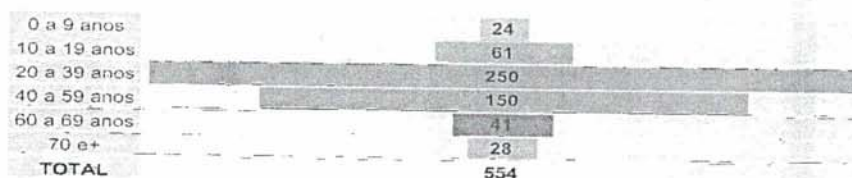


GRÁFICO 3. Perfil dos exames confirmados segundo tipo do teste, TOCANTINS.



IMAGEM 1. Distribuição dos casos confirmados por Coronavírus segundo o município de residência.



TABELA 3. Distribuição dos óbitos confirmados acumulados da COVID-19, segundo município de residência, TOCANTINS.

MUNICÍPIO	TOTAL	MUNICÍPIO	TOTAL
ARAGUAÍNA	272	SITIO NOVO DO TOCANTINS	5
PALMAS	266	ABREULÂNDIA	4
GURUPI	88	ARAPOEMA	4
PORTO NACIONAL	73	BABAÇULÂNDIA	4
PARAÍSO DO TOCANTINS	57	BARROLÂNDIA	4
COLINAS DO TOCANTINS	50	BERNARDO SAYÃO	4
ARAGUATINS	36	COMBINADO	4
GUARÁI	36	GOIANORTE	4
TOCANTINÓPOLIS	27	LAGOA DO TOCANTINS	4
FORMOSO DO ARAGUAÍNA	23	PRÉSIDENTE KENNEDY	4
NOVA OLINDA	22	ALMAS	3
MIRANORTE	21	ANGICÓ	3
ANANÁS	19	APARECIDA DO RIO NEGRO	3
XAMBIOÁ	18	ARAGUACEMA	3
PEDRO AFONSO	17	BANDEIRANTES DO TOCANTINS	3
AUGUSTINÓPOLIS	15	CARRASCO BONITO	3
LAGOA DA CONFUSÃO	15	CRISTALÂNDIA	3
MIRACEMA DO TOCANTINS	15	DUERÉ	3
COLMEIA	14	TABOÇÃO	3
ARAGUAÇU	12	LIZARDA	3
ALVORADA	11	MONTE DO CARMO	3
ARAGUANÁ	11	PARANÁ	3
DIANÓPOLIS	11	PONTE ALTA DO BOM JESUS	3
ESPERANTINA	11	SAMPAIO	3
PALMEIROPOLIS	11	SANTA TEREZA DO TOCANTINS	3
AGUIARNÓPOLIS	10	SANTA TEREZINHA DO TOCANTINS	3
SÃO MIGUEL DO TOCANTINS	10	SÃO VALÉRIO	3
ALIANÇA DO TOCANTINS	8	AURORA DO TOCANTINS	2
GOIATINS	8	BURITI DO TOCANTINS	2
ITACAJÁ	8	CACHOEIRINHA	2
PEQUIZEIRO	8	CAMPOS LINDOS	2
ARAGOMINAS	7	CARMOLÂNDIA	2
FIGUEIRÓPOLIS	7	CHAPADA DE AREIA	2
PEIXE	7	DIVINÓPOLIS DO TOCANTINS	2
SANTA FÉ DO ARAGUAÍNA	7	IPUEIRAS	2
SÃO BENTO DO TOCANTINS	7	ITAGUATINS	2
SILVANÓPOLIS	7	JUARINA	2
WANDERLÂNDIA	7	LAJEADO	2
BREJINHO DE NAZARE	6	LUZINÓPOLIS	2
CENTENÁRIO	6	MURICILÂNDIA	2
DOIS IRMÃOS DO TOCANTINS	6	NOVO ACORDO	2
PALMEIRANTE	6	RECURSOLÂNDIA	2
PAU D'ARCO	6	RIACHINHO	2
PONTE ALTA DO TOCANTINS	6	RIO SONO	2
TAGUATINGA	6	SANTA ROSA DO TOCANTINS	2
TOCANTÍNIA	6	TUPIRAMA	2
AXIXÁ DO TOCANTINS	5	BRASILÂNDIA DO TOCANTINS	1
BARRA DO OURO	5	CHAPADA DA NATIVIDADE	1
CARIBI DO TOCANTINS	5	ITAPORÁ DO TOCANTINS	1
CASEARA	5	MAURILÂNDIA DO TOCANTINS	1
CONCEIÇÃO DO TOCANTINS	5	MONTE SANTO DO TOCANTINS	1
COUTO MAGALHÃES	5	NOVO ALEGRE	1
DARCINÓPOLIS	5	OLIVEIRA DE FÁTIMA	1
FÁTIMA	5	PIRAQUÊ	1
FILADÉLFIA	5	PIUM	1
JAU DO TOCANTINS	5	PORTO ALEGRE DO TOCANTINS	1
MARIANÓPOLIS DO TOCANTINS	5	PUGMIL	1
NATIVIDADE	5	RIO DOS BOIS	1
NAZARÉ	5	SANTA RITA DO TOCANTINS	1
NOVA ROSALÂNDIA	5	SÃO SALVADOR DO TOCANTINS	1
PALMEIRAS DO TOCANTINS	5	SÃO SEBASTIÃO DO TOCANTINS	1
PRAIA NORTE	5	TALISMA	1
SANDOLÂNDIA	5	TUPIRATINS	1
		TOTAL	1.532

Fonte: Centro de Informações Estratégicas de Vigilância em Saúde - CIEVS/TO

DETALHES DOS NOVOS ÓBITOS

1. Mulher de 81 anos, residente em Nova Olinda. Comorbidades: não relatado. Óbito em 26/02/21 no Hospital Regional de Araguaína.
2. Homem de 63 anos, residente em Araguaína. Comorbidades: doença renal crônica. Óbito dia 20/02/21 no Hospital Regional de Araguaína.
3. Homem de 79 anos, residente em Caseara. Comorbidades: Hipertensão Arterial Sistêmica. Óbito em 25/02/21 no Hospital Geral de Palmas.



4. Homem de 90 anos, residente em Palmas. Comorbidades: Hipertensão Arterial Sistêmica e Acidente Vascular Cerebral Isquêmico. Óbito em 25/02/21 no Hospital Geral de Palmas.
5. Homem de 91 anos. Residente em Goianorte. Comorbidades: sem relato. Óbito dia 26/02/21 no Hospital Dom Orione.
6. Homem de 66 anos. Residente em Araguaína. Comorbidades: hipertensão. Óbito dia 26/02/21 no Hospital Dom Orione.

O DETALHAMENTO DOS CASOS ACUMULADOS PODEM SER ACESSADOS NO SITE DA SECRETARIA DA SAÚDE
integra.saude.to.gov.br/covid19

OBSERVAÇÕES:

O Estado possui uma plataforma onde todos podem acompanhar os números da Covid-19 no Tocantins: <http://coronavirus.to.gov.br>

A Secretaria de Estado da Saúde (SES) esclarece que o banco de dados do Estado é dinâmico, em virtude do fechamento das investigações epidemiológicas, que alteram principalmente locais de residência dos casos positivos, trazendo modificações diárias no acumulado dos municípios e no total geral do Estado.

Os dados consolidados neste boletim são referentes às notificações recebidas no último dia, que podem abordar resultados diagnosticados em dias anteriores e notificados posteriormente ao Cievs Estadual. Para manter a credibilidade dos dados contabilizados, os gráficos apresentam a distribuição de novos casos de acordo com a data do diagnóstico e não sua notificação, por parte dos municípios. Em cada edição, o boletim apresenta a distribuição dos novos casos também por este critério.

Todas as informações que constam no boletim são provenientes dos sistemas oficiais do Ministério da Saúde alimentados pelos municípios:

Sistema Gerenciador de Ambiente Laboratorial (GAL) é o sistema utilizado pelos municípios para cadastro das mostras que serão encaminhadas ao Lacen para realização dos exames.

E-SUS-VE é a ferramenta de registro de notificação de casos suspeitos da Covid-19.

SIVEP-Gripe, é o Sistema de Informação da Vigilância Epidemiológica da Gripe, utilizado para notificação dos casos de Síndrome Respiratória Aguda Grave (SRAG) em unidades hospitalares e unidades de Pronto Atendimento (UPA).

SIM é o sistema de Informação sobre mortalidade, desenvolvido pelo Ministério da Saúde para unificação dos dados sobre óbitos no país.

Considerando o aumento recente de casos positivos que tem demandado tempo excessivo para confirmação de residências junto aos municípios, o Estado prevê o preenchimento correto de informações nas plataformas que serão utilizadas para consolidação dos boletins diários e a atualização da residência nos cartões SUS utilizado nos cadastros dos sistemas.

O Estado não irá confirmar residências junto aos municípios, estes devem ficar atentos aos dados informados nos Boletins Epidemiológicos diários, nos sistemas de notificação e cadastros de exames no Lacen.

Qualquer divergência deverá ser informada ao Cievs/COE do Estado que fará as correções nos próximos boletins.

Os dados contidos no boletim são consolidados com resultados de exames realizados no Lacen e notificações recebidas dos municípios até as 23:59h do último dia.

NOTIFICAÇÕES PARA COVID-19

CASOS CONFIRMADOS

140.975

CASOS RECUPERADOS

121.515

CASOS ATIVOS

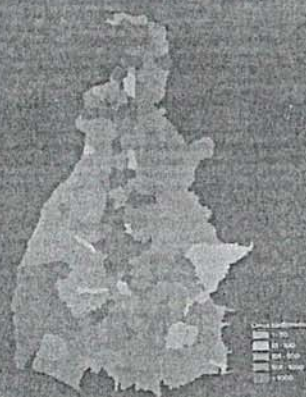
17.428

ÓBITOS

2.032

CASOS NOTIFICADOS

429.992



HOSPITALIZAÇÃO COVID

532

LEITOS PÚBLICOS **324**
CLÍNICOS **187**
UTI COVID **137**

LEITOS PRIVADOS **208**
CLÍNICOS **105**
UTI COVID **103**

VACINÔMETRO
120.255

381º BOLETIM EPIDEMIOLÓGICO DE NOTIFICAÇÕES DA COVID-19 NO TOCANTINS

A Secretaria de Estado da Saúde (SES) informa que nesta quarta-feira, 31 de março, foram contabilizados 996 novos casos confirmados para Covid-19. Deste total, foram registrados 187 nas últimas 24 horas e o restante por exames coletados em dias anteriores e que tiveram seus resultados liberados na data de ontem.

Desta forma, hoje o Tocantins registra um total de 429.992 pessoas notificadas com a Covid-19 e acumula 140.975 casos confirmados da doença. Destes, 121.515 pacientes estão recuperados e 17.428 estão ainda ativos (em isolamento domiciliar ou hospitalar), além de 2.032 óbitos.

TABELA 1. Distribuição dos novos casos confirmados para COVID-19, segundo município de residência, TOCANTINS.

MUNICÍPIO	TOTAL
PALMAS	164
ARAGUAÍNA	152
PORTO NACIONAL	99
GURUPI	77
PARAISO DO TOCANTINS	60
AXIXÁ DO TOCANTINS	55
COLMÉIA	27
LAGOA DA CONFUSÃO	27
COLINAS DO TOCANTINS	23
GUARÁI	20
ITAGUATINS	20
SILVANOÓPOLIS	20
XAMBIOÁ	16
LIZARDA	14
PAU D'ARCO	13
ESPERANTINA	11
SÃO VALÉRIO	11
BERNARDO SAYÃO	9
MIRACEMA DO TOCANTINS	9
ARRAIAS	8
CASEARA	8
DIANÓPOLIS	8
NATIVIDADE	8
COMBINADO	7
MONTE DO CARMO	6
PALMEIRAS DO TOCANTINS	6
TAGUATINGA	6
DOIS IRMÃOS DO TOCANTINS	5
GOIANORTE	5
PONTE ALTA DO TOCANTINS	5
PRESIDENTE KENNEDY	5
APARECIDA DO RIO NEGRO	4
BURITÍ DO TOCANTINS	4
IPUEIRAS	4
ITAPORÁ DO TOCANTINS	4
PEDRO AFONSO	4
ALIANÇA DO TOCANTINS	3
ALVORADA	3
ARAGUATINS	3
ITACAJÁ	3
MATEIROS	3
PINDORAMA DO TOCANTINS	3
RIO DOS BOIS	3
SÃO MIGUEL DO TOCANTINS	3

Fonte: Centro de Informações Estratégicas de Vigilância em Saúde - CEVISA/TO

MUNICÍPIO	TOTAL
BARROLÂNDIA	2
CARRASCO BONITO	2
MIRANORTE	2
PALMEIRANTE	2
PEIXE	2
PONTE ALTA DO BOM JESUS	2
PUGMIL	2
SANDOLÂNDIA	2
SÍTIO NOVO DO TOCANTINS	2
TAIPAS DO TOCANTINS	2
TOCANTINÓPOLIS	2
TUPIRAMA	2
ANANÁS	1
ANGICO	1
ARAGOMINAS	1
ARAGUACEMA	1
ALGUSTINÓPOLIS	1
BABACULÂNDIA	1
BREJINHO DE NAZARÉ	1
CAMPOS LINDOS	1
CRISTÂNDIA	1
FIGUEIRÓPOLIS	1
FORMOSO DO ARAGUAIA	1
LAVANDEIRA	1
MARIANÓPOLIS DO TOCANTINS	1
MURICILÂNDIA	1
NAZARÉ	1
NOVA OLINDA	1
NOVA ROSALÂNDIA	1
NOVO JARDIM	1
PARANÁ	1
PEQUIZEIRO	1
PIRAQUÊ	1
PORTO ALEGRE DO TOCANTINS	1
PRAIA NORTE	1
RIO DA CONCEIÇÃO	1
TOTAL	996

GRÁFICO 1. Distribuição dos novos casos confirmados da COVID-19, segundo sexo, TOCANTINS.



GRÁFICO 2. Distribuição dos novos casos confirmados da COVID-19, segundo Faixa Etária, TOCANTINS.

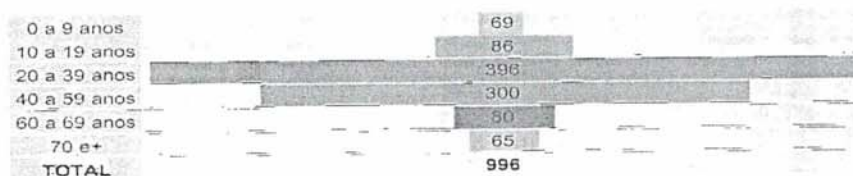


GRÁFICO 3. Perfil dos exames confirmados segundo tipo do teste, TOCANTINS.



IMAGEM 1. Distribuição dos casos confirmados por Coronavírus segundo o município de residência.



Fonte: Centro de Informações Estratégicas da Vigilância em Saúde - CIEVS/TO

TABELA 3. Distribuição dos óbitos confirmados acumulados da COVID-19, segundo município de residência, TOCANTINS.

MUNICÍPIO	TOTAL	MUNICÍPIO	TOTAL
PALMAS	378	COUTO MAGALHÃES	5
ARAGUAÍNA	308	DARCINÓPOLIS	5
GURUPI	123	DIVINÓPOLIS DO TOCANTINS	5
PORTO NACIONAL	121	FILADÉLFIA	5
PARAÍSO DO TOCANTINS	88	GOIANORTE	5
COLINAS DO TOCANTINS	75	MONTE DO CARMO	5
GUARÁI	45	NAZARÉ	5
ARAGUATINS	42	PALMEIRAS DO TOCANTINS	5
MIRANORTE	31	PARANÁ	5
FÓRMOSO DO ARAGUAÍÁ	30	PRESIDENTE KENNEDY	5
NOVA OLINDA	30	SANDOLÂNDIA	5
TOCANTINÓPOLIS	29	SÍTIO NOVO DO TOCANTINS	5
ANANÁS	20	BABACULÂNDIA	4
MIRACEMA DO TOCANTINS	20	DUERÉ	4
XAMBICÁ	19	TABOÇAO	4
DIANÓPOLIS	18	LAGOA DO TOCANTINS	4
PEDRO AFONSO	18	PIUM	4
AUGUSTINÓPOLIS	17	PONTE ALTA DO BOM JESUS	4
SILVANÓPOLIS	17	RIACHINHO	4
COLMÉIA	16	SANTA TEREZA DO TOCANTINS	4
ALVORADA	15	ALMAS	3
LAGOA DA CONFUSÃO	15	ANGICO	3
PALMEIRÓPOLIS	15	ARRAIAS	3
ALIANÇA DO TOCANTINS	14	BANDEIRANTES DO TOCANTINS	3
ARAGUAÇU	14	BURITI DO TOCANTINS	3
AXIXÁ DO TOCANTINS	12	CAMPOS LINDOS	3
ESPERANTINA	12	CARMOLÂNDIA	3
PEIXE	12	CARRASCO BONITO	3
SÃO MIGUEL DO TOCANTINS	12	LIZARDA	3
AGUIARNÓPOLIS	11	MONTE SANTO DO TOCANTINS	3
ARAGUANA	11	RECURSOLÂNDIA	3
TAGUATINGA	11	RIO DOS BOIS	3
ARAGUACEMA	10	SAMPAIO	3
BARROLÂNDIA	10	SANTA ROSA DO TOCANTINS	3
DOIS IRMÃOS DO TOCANTINS	10	SANTA TEREZINHA DO TOCANTINS	3
CARIRI DO TOCANTINS	9	AURORA DO TOCANTINS	2
FIGUEIRÓPOLIS	9	CACHOEIRINHA	2
ITACAJÁ	9	CHAPADA DE AREIA	2
NATIVIDADE	9	IPUEIRAS	2
SANTA FÉ DO ARAGUAÍÁ	9	JUARINA	2
ARAGOMINAS	8	LAJEADO	2
CASEARA	8	LUZINÓPOLIS	2
GOIATINS	8	MURICILÂNDIA	2
JAU DO TOCANTINS	8	NOVO ACORDO	2
PEQUIZEIRO	8	NOVO ALEGRE	2
WANDERLÂNDIA	8	RIO DA CONCEIÇÃO	2
BREJINHO DE NAZARÉ	7	RIO SONO	2
CRISTALÂNDIA	7	TALISMÁ	2
FÁTIMA	7	TUPIRAMA	2
ITACUATINS	7	BOM JESUS DO TOCANTINS	1
MARIANÓPOLIS DO TOCANTINS	7	BRASILÂNDIA DO TOCANTINS	1
SÃO BENTO DO TOCANTINS	7	CHAPADA DA NATIVIDADE	1
TOCANTÍNIA	7	ITAPIRATINS	1
CENTENÁRIO	6	ITAPORÁ DO TOCANTINS	1
CONCEIÇÃO DO TOCANTINS	6	MAURILÂNDIA DO TOCANTINS	1
NOVA ROSALÂNDIA	6	NOVO JARDIM	1
PALMEIRANTE	6	OLIVEIRA DE FÁTIMA	1
PAU D'ARCO	6	PINDORAMA DO TOCANTINS	1
PONTE ALTA DO TOCANTINS	6	PIRAQUÊ	1
PRAIA NORTE	6	PORTO ALEGRE DO TOCANTINS	1
SÃO VALÉRIO	6	PUGMIL	1
ABREULÂNDIA	5	SANTA MARIA DO TOCANTINS	1
APARECIDA DO RIO NEGRO	5	SANTA RITA DO TOCANTINS	1
ARAPOEMA	5	SÃO FÉLIX DO TOCANTINS	1
BARRA DO OURO	5	SÃO SALVADOR DO TOCANTINS	1
BERNARDO SAYÃO	5	SÃO SEBASTIÃO DO TOCANTINS	1
COMBINADO	5	TUPIRATINS	1
		TOTAL	2032

Fonte: Centro de Informações Estratégicas da Vigilância em Saúde - CIEVS/70

DETALHES DOS NOVOS ÓBITOS

1. Mulher de 61 anos, residente em Porto Nacional. Comorbidades: não relatado. Óbito dia 26/03/2021 no Hospital Santa Thereza.
2. Homem de 72 anos, residente em Porto Nacional. Comorbidades: não relatado. Óbito em 28/03/2021 no Hospital Geral de Palmas.

3. Mulher de 74 anos, residente em Pindorama. Comorbidades: hipertensão arterial sistêmica e diabetes. Óbito em 28/03/2021 no Hospital Estadual de Combate à Covid.
4. Mulher de 46 anos, residente em Palmas. Comorbidades: hipertensão arterial sistêmica e obesidade. Óbito em 27/03/21 no Hospital Geral de Palmas.
5. Homem de 89 anos, residente em Dianópolis. Comorbidades: não relatado. Óbito em 29/03/2021 no Hospital Estadual de Combate à Covid.
6. Homem de 80 anos, residente em Formoso do Araguaia. Comorbidades: não relatado. Óbito dia 29/03/2021 no Hospital Regional de Gurupi.
7. Homem de 72 anos, residente em Gurupi. Comorbidades: insuficiência renal aguda. Óbito dia 29/03/2021 no Hospital Regional de Gurupi.
8. Homem de 69 anos, residente em Palmas. Comorbidades: insuficiência renal crônica e hipertensão arterial sistêmica. Óbito em 16/03/2021 no Instituto Ortopédico de Palmas.
9. Mulher de 86 anos, residente em Palmas. Comorbidades: doença pulmonar obstrutiva crônica e diabetes. Óbito em 17/03/2021 no Hospital Estadual de Combate à Covid.
10. Mulher de 70 anos, residente em Colinas do Tocantins. Comorbidades: não relatado. Óbito em 16/12/2020 no Hospital Dom Orione em Araguaína.
11. Mulher de 44 anos, residente em Campos lindos. Comorbidades: não relatado. Óbito em 21/03/2021 no Hospital Dom Orione.
12. Homem de 74 anos, residente em Colinas do Tocantins. Comorbidades: insuficiência renal. Óbito dia 21/03/2021 no Hospital Municipal de Colinas.
13. Homem de 85 anos, residente em Palmas. Comorbidades: não relatado. Óbito em 15/03/2021 no Hospital Geral de Palmas.
14. Homem de 76 anos, residente em Bernardo Sayão. Comorbidades: diabetes e hipertensão arterial sistêmica. Óbito em 13/03/2021 no Instituto Sinai.
15. Homem de 92 anos, residente em Gurupi. Comorbidades: não relatado. Óbito em 22/03/2021 no Hospital Santa Catarina de Gurupi.
16. Homem de 76 anos, residente em Esperantina. Comorbidades: não relatado. Óbito em 23/03/2021 no UBS de Esperantina.
17. Homem 41 anos. Residente em Paraíso do TO. Comorbidades: doença neurológica. Óbito dia 26/03/2021 no Hospital Regional de Paraíso.
18. Homem de 41 anos, residente em Colinas do TO. Comorbidades: não relatado. Óbito em 28/03/2021 no Hospital Municipal de Colinas.
19. Mulher de 66 anos, residente em Dois Irmãos. Comorbidades: hipertensão arterial sistêmica e diabetes. Óbito em 28/03/2021 no Hospital Regional de Miracema.
20. Mulher de 70 anos, residente em Ananás. Comorbidades: diabetes. Óbito em 28/03/2021 no Hospital Regional de Augustinópolis.
21. Mulher de 76 anos, residente em Goianorte. Comorbidades: hipertensão arterial sistêmica, Parkinson e obesidade. Óbito em 28/03/2021 no Hospital Regional de Araguaína.
22. Mulher de 82 anos, residente em Araguacema. Comorbidades: trombose venosa profunda. Óbito em 28/03/2021 no Hospital Dom Orione.
23. Homem de 75 anos, residente em Colinas do TO. Comorbidades: não relatado.
24. Mulher de 54 anos, residente em Cristalândia. Comorbidades: doença cardíaca crônica. Óbito dia 28/03/2021 no Hospital Regional de Paraíso do Tocantins.
25. Homem de 50 anos, residente em Colinas do TO. Comorbidades: obesidade. Óbito em 28/03/2021 no Hospital Municipal de Colinas.

O DETALHAMENTO DOS CASOS ACUMULADOS PODEM SER ACESSADOS NO SITE DA SECRETARIA DA SAÚDE
integra.saude.to.gov.br/covid19

OBSERVAÇÕES:

O Estado possui uma plataforma onde todos podem acompanhar os números da Covid-19 no Tocantins: <http://coronavirus.to.gov.br>

A Secretaria de Estado da Saúde (SES) esclarece que o banco de dados do Estado é dinâmico, em virtude do fechamento das investigações epidemiológicas, que alteram principalmente locais de residência dos casos positivos, trazendo modificações diárias no acumulado dos municípios e no total geral do Estado.

Os dados consolidados neste boletim são referentes às notificações recebidas no último dia, que podem abordar resultados diagnosticados em dias anteriores e notificados posteriormente ao Cievs Estadual. Para manter a credibilidade dos dados contabilizados, os gráficos apresentam a distribuição de novos casos de acordo com a data do diagnóstico e não sua notificação, por parte dos municípios. Em cada edição, o boletim apresenta a distribuição dos novos casos também por este critério.

Todas as informações que constam no boletim são provenientes dos sistemas oficiais do Ministério da Saúde alimentados pelos municípios:

Sistema Gerenciador de Ambiente Laboratorial (GAL) é o sistema utilizado pelos municípios para cadastro das mostras que serão encaminhadas ao Lacen para realização dos exames.

E-SUS-VE é a ferramenta de registro de notificação de casos suspeitos da Covid-19.

SIVEP-Gripe, é o Sistema de Informação da Vigilância Epidemiológica da Gripe, utilizado para notificação dos casos de Síndrome Respiratória Aguda Grave (SRAG) em unidades hospitalares e unidades de Pronto Atendimento (UPA).

SIM é o sistema de Informação sobre mortalidade, desenvolvido pelo Ministério da Saúde para unificação dos dados sobre óbitos no país.

Considerando o aumento recente de casos positivos que tem demandado tempo excessivo para confirmação de residências junto aos municípios, o Estado prevê o preenchimento correto de informações nas plataformas que serão utilizadas para consolidação dos boletins diários e a atualização da residência nos cartões SUS utilizado nos cadastros dos sistemas.

O Estado não irá confirmar residências junto aos municípios, estes devem ficar atentos aos dados informados nos Boletins Epidemiológicos diários, nos sistemas de notificação e cadastros de exames no Lacen.

Qualquer divergência deverá ser informada ao Cievs/COE do Estado que fará as correções nos próximos boletins.

Os dados contidos no boletim são consolidados com resultados de exames realizados no Lacen e notificações recebidas dos municípios até as 23:59h do último dia.



CASOS CONFIRMADOS

141.913

CASOS RECUPERADOS

122.028

CASOS ATIVOS

17.828

ÓBITOS

2.057

CASOS NOTIFICADOS

432.538



HOSPITALIZAÇÃO COVID

528

LEITOS PÚBLICOS **327**

CLÍNICOS **182**

UTI COVID **145**

LEITOS PRIVADOS **201**

CLÍNICOS **99**

UTI COVID **102**

VACINÔMETRO

129.468

382º BOLETIM EPIDEMIOLÓGICO DE NOTIFICAÇÕES DA COVID-19 NO TOCANTINS

A Secretaria de Estado da Saúde (SES) informa que nesta quinta-feira, 01 de abril, foram contabilizados 978 novos casos confirmados para Covid-19. Deste total, foram registrados 185 nas últimas 24 horas e o restante por exames coletados em dias anteriores e que tiveram seus resultados liberados na data de ontem.

Desta forma, hoje o Tocantins registra um total de 432.538 pessoas notificadas com a Covid-19 e acumula 141.913 casos confirmados da doença. Destes, 122.028 pacientes estão recuperados e 17.828 estão ainda ativos (em isolamento domiciliar ou hospitalar), além de 2.057 óbitos.

TABELA 1. Distribuição dos novos casos confirmados para COVID-19, segundo município de residência, TOCANTINS.

MUNICÍPIO	TOTAL
PALMAS	137
ARAGUAÍNA	125
PARAÍSO DO TOCANTINS	113
PORTO NACIONAL	107
FORMOSO DO ARAGUAIA	59
GURUPI	51
AUGUSTINÓPOLIS	27
SILVANÓPOLIS	24
ANANÁS	18
MIRANORTE	18
GUARÁI	16
SANTA MARIA DO TOCANTINS	16
LAGOA DA CONFUSÃO	13
PONTE ALTA DO TOCANTINS	12
ESPERANTINA	11
BREJINHO DE NAZARÉ	10
CARRASCO BONITO	10
NOVA OLINDA	10
SÍTIO NOVO DO TOCANTINS	9
COLINAS DO TOCANTINS	8
ITAGUATINS	8
LIZARDA	8
NAZARÉ	8
DOIS IRMÃOS DO TOCANTINS	7
ARRAIAS	6
ITAPIRATINS	6
MÁRIANÓPOLIS DO TOCANTINS	6
MIRACEMA DO TOCANTINS	6
SÃO MIGUEL DO TOCANTINS	6
BARROLÂNDIA	5
DIANÓPOLIS	5
MONTE DO CARMO	5
PEDRO AFONSO	5
PEQUIZEIRO	5
PONTE ALTA DO BOM JESUS	5
RIO DOS BOIS	5
SANTA RITA DO TOCANTINS	5
XAMBIOÁ	5
BERNARDO SAYÃO	4
CASEARA	4
COUTO MAGALHÃES	4
FORTALEZA DO TABOÇAO	4
NOVA ROSALÂNDIA	4
PUGMIL	4

Fonte: Centro de Informações Estratégicas de Vigilância em Saúde - CIEVS/TO

MUNICÍPIO	TOTAL
ARAGUACEMA	3
ARAGUAÇU	3
BABACULÂNDIA	3
COMBINADO	3
DARCINÓPOLIS	3
PALMEIRANTE	3
WANDERLÂNDIA	3
ALIANÇA DO TOCANTINS	2
ALMAS	2
ALVORADA	2
ARAGUATINS	2
CARMOLÂNDIA	2
GOIANORTE	2
ITACAJÁ	2
TAGUATINGA	2
TOCANTINÓPOLIS	2
ARAGOMINAS	1
BANDEIRANTES DO TOCANTINS	1
BRASILÂNDIA DO TOCANTINS	1
BURITI DO TOCANTINS	1
COLMEIA	1
CONCEIÇÃO DO TOCANTINS	1
DIVINÓPOLIS DO TOCANTINS	1
FILADÉLFIA	1
LAGOA DO TOCANTINS	1
NATIVIDADE	1
PALMEIRAS DO TOCANTINS	1
PEIXE	1
PINDORAMA DO TOCANTINS	1
PIUM	1
PORTO ALEGRE DO TOCANTINS	1
TOTAL	978

GRÁFICO 1. GRÁFICO 1. Distribuição dos novos casos confirmados da COVID-19, segundo sexo, TOCANTINS.



GRÁFICO 2. Distribuição dos novos casos confirmados da COVID-19, segundo Faixa Etária, TOCANTINS.

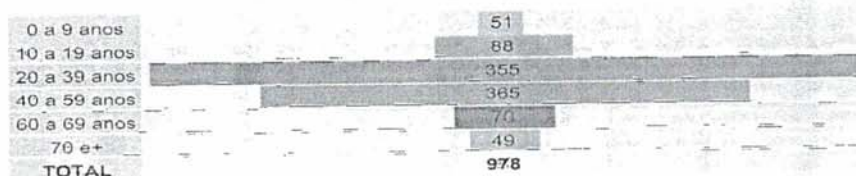
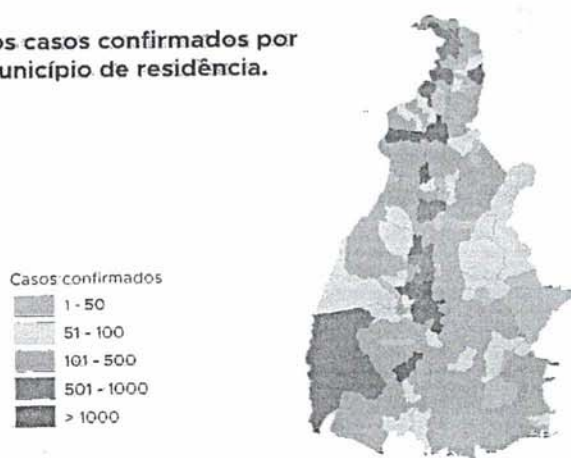


GRÁFICO 3. Perfil dos exames confirmados segundo tipo do teste, TOCANTINS.



IMAGEM 1. Distribuição dos casos confirmados por Coronavírus segundo o município de residência.



Fonte: Centro de Informações Estratégicas da Vigilância em Saúde - CIEVS/TO

NOTIFICAÇÕES PARA COVID-19

TABELA 3. Distribuição dos óbitos confirmados acumulados da COVID-19, segundo município de residência, TOCANTINS.

MUNICÍPIO	TOTAL	MUNICÍPIO	TOTAL
PÁLMAS	384	COMBINADO	5
ARAGUAÍNA	311	COUTO MAGALHÃES	5
GURUPI	128	DARCINÓPOLIS	5
PORTO NACIONAL	125	DIVINÓPOLIS DO TOCANTINS	5
PARAÍSO DO TOCANTINS	90	FILADÉLFIA	5
COLINAS DO TOCANTINS	75	GOIANORTE	5
GUARAI	45	MONTE DO CARMO	5
ARAGUATINS	42	PALMEIRAS DO TOCANTINS	5
MIRANORTE	31	PARANÁ	5
FORMOSO DO ARAGUAIA	30	PONTE ALTA DO BOM JESUS	5
NOVA OLÍNDIA	30	PRESIDENTE KENNEDY	5
TOCANTINÓPOLIS	29	SANDOLÂNDIA	5
ANANÁS	20	SÍTIO NOVO DO TOCANTINS	6
MIRACEMA DO TOCANTINS	20	ALMAS	4
DIANÓPOLIS	19	BABAÇULÂNDIA	4
XAMBIOA	19	DUERÉ	4
PEDRO AFONSO	18	TABOÇAO	4
AUGUSTINÓPOLIS	17	LAGOA DO TOCANTINS	4
SILVANÓPOLIS	17	PIUM	4
COLMEIA	16	RIACHINHO	4
ALVORADA	15	SANTA TEREZA DO TOCANTINS	4
LAGOA DA CONFUSÃO	15	ÂNGICO	3
PALMEIROPOLIS	15	ARRAIAS	3
ALIANÇA DO TOCANTINS	14	BANDEIRANTES DO TOCANTINS	3
ARAGUAÇU	14	BURITI DO TOCANTINS	3
PEIXE	13	CAMPOS LINDOS	3
AXIXÁ DO TOCANTINS	12	CARMOLÂNDIA	3
ESPERANTINA	12	CARRASCO BONITO	3
SÃO MIGUEL DO TOCANTINS	12	LIZARDA	3
AGUIARNÓPOLIS	11	MONTE SANTO DO TOCANTINS	3
ARAGUANÁ	11	RECURSOLÂNDIA	3
DOIS IRMÃOS DO TOCANTINS	11	RIO DOS BOIS	3
TAGUATINGA	11	SAMPAIO	3
ARAGUACEMA	10	SANTA ROSA DO TOCANTINS	3
BARROLÂNDIA	10	SANTA TEREZINHA DO TOCANTINS	3
CARIRI DO TOCANTINS	9	AURORA DO TOCANTINS	2
FIGUEIRÓPOLIS	9	CACHOEIRINHA	2
ITAJAJÁ	9	CHAPADA DE AREIA	2
NATIVIDADE	9	IPUEIRAS	2
SANTA FÉ DO ARAGUAIA	9	JUARINA	2
ARAGOMINAS	8	LAJEADO	2
CASEARA	8	LUZINÓPOLIS	2
GOIATINS	8	MURICILÂNDIA	2
JAU DO TOCANTINS	8	NOVO ACORDO	2
PEQUIZEIRO	8	NOVO ALEGRE	2
WANDERLÂNDIA	8	RIO DA CONCEIÇÃO	2
BREJINHO DE NAZARÉ	7	RIO SONO	2
CONCEIÇÃO DO TOCANTINS	7	TALISMÁ	2
CRISTALÂNDIA	7	TUPIRAMA	2
FÁTIMA	7	BOM JESUS DO TOCANTINS	1
ITAGUATINS	7	BRASILÂNDIA DO TOCANTINS	1
MARIANÓPOLIS DO TOCANTINS	7	CHAPADA DA NATIVIDADE	1
SÃO BENTO DO TOCANTINS	7	ITAPIRATINS	1
TOCANTINIA	7	ITAPORÁ DO TOCANTINS	1
CENTENÁRIO	6	MAURILÂNDIA DO TOCANTINS	1
NAZARÉ	6	NOVO JARDIM	1
NOVA ROSALÂNDIA	6	OLIVEIRA DE FÁTIMA	1
PALMEIRANTE	6	PINDORAMA DO TOCANTINS	1
PAU D'ARCO	6	PIRAQUÊ	1
PONTE ALTA DO TOCANTINS	6	PORTO ALEGRE DO TOCANTINS	1
PRAIA NORTE	6	PUGMIL	1
SÃO VALÉRIO	6	SANTA MARIA DO TOCANTINS	1
ABREULÂNDIA	5	SANTA RITA DO TOCANTINS	1
APARECIDA DO RIO NEGRO	5	SÃO FELIX DO TOCANTINS	1
ARAPOEMA	5	SÃO SALVADOR DO TOCANTINS	1
BARRA DO OURO	5	SÃO SEBASTIÃO DO TOCANTINS	1
BERNARDO SAYÃO	5	TUPIRATINS	1
		TOTAL	2057

Fonte: Centro de Informações Estratégicas de Vigilância em Saúde - CIEVS/TO

DETALHES DOS NOVOS ÓBITOS

1. Homem de 58 anos, residente em Araguaína. Comorbidades: hipertensão e doença cardíaca crônica. Óbito dia 27/03/21 no Hospital Municipal de Araguaína.
2. Mulher de 75 anos, residente em Araguaína. Comorbidades: hipertensão e diabetes. Óbito dia 26/03/21 no Hospital Municipal de Campanha de Araguaína.

3. Homem de 48 anos, residente em Dois Irmãos. Comorbidades: hipertensão e diabetes. Óbito dia 25/03/21 no Hospital Regional de Araguaína.
4. Mulher de 82 anos, residente em Paraíso do Tocantins. Comorbidades: não relatado. Óbito dia 27/03/21 no Hospital Regional de Paraíso.
5. Homem de 71 anos, residente em Paraíso do Tocantins. Comorbidades: câncer de duodeno. Óbito dia 27/03/21 no Hospital Regional de Paraíso.
6. Homem de 73 anos, residente em Porto Nacional. Comorbidades: hipertensão. Óbito dia 14/03/21 no Hospital Regional de Porto Nacional.
7. Mulher de 44 anos, residente em Porto Nacional. Comorbidades: obesidade. Óbito dia 13/03/21 no Hospital Geral de Palmas.
8. Mulher de 64 anos, residente em Palmas. Comorbidades: diabetes. Óbito dia 16/03/21 no Hospital Regional de Gurupi.
9. Homem de 59 anos, residente em Almas. Comorbidades: doença cardíaca crônica e diabetes. Óbito dia 16/03/21 no Hospital Regional de Dianópolis.
10. Mulher de 87 anos, residente em Palmas. Comorbidades: não relatado. Óbito dia 12/03/21 no Hospital Santa Thereza.
11. Homem de 55 anos, residente em Gurupi. Comorbidades: não relatado. Óbito dia 29/03/21 no Hospital Unimed Gurupi.
12. Homem de 25 anos, residente em Conceição do Tocantins. Comorbidades: não relatado. Óbito dia 19/03/21 na Unidade de Saúde Luiz Francisco de Miranda em Conceição do Tocantins.
13. Homem de 42 anos, residente em Palmas. Comorbidades: doença renal e hipertensão. Óbito dia 26/03/21 no Hospital Geral de Palmas.
14. Homem de 74 anos, residente em Formoso do Araguaia. Comorbidades: não relatado. Óbito dia 30/03/21 no Hospital Regional de Gurupi.
15. Homem de 47 anos, residente em Palmas. Comorbidades: insuficiência renal crônica. Óbito dia 27/03/21 no Hospital Unimed.
16. Mulher de 43 anos, residente em Nazaré. Comorbidades: insuficiência renal aguda. Óbito dia 25/03/21 no Instituto Sinai Araguaína.
17. Homem 57 anos, residente em Ponte Alta do Tocantins. Comorbidades: diabetes e hipertensão. Óbito dia 27/03/21 no Instituto Sinai Araguaína.
18. Homem de 40 anos, residente em Peixe. Comorbidades: insuficiência renal aguda. Óbito dia 30/03/21 no Hospital Regional de Gurupi.
19. Homem de 58 anos, residente em Gurupi. Comorbidades: hipertensão e obesidade. Óbito dia 27/03/21 no Instituto Sinai Araguaína.
20. Homem de 71 anos, residente em Araguaína. Comorbidades: imunossupressão e doença cardíaca crônica. Óbito dia 29/03/21 na UPA de Araguaína.
21. Mulher de 57 anos, residente em Palmas. Comorbidades: asma e insuficiência renal aguda. Óbito dia 29/03/21 no Hospital Palmas Medical Center.
22. Homem de 56 anos, residente em Porto Nacional. Comorbidades: diabetes e doença cardíaca. Óbito dia 29/03/21 no Hospital Santa Thereza.
23. Homem de 61 anos, residente em Dianópolis. Comorbidades: hipertensão. Óbito dia 29/03/21 no Hospital Palmas Medical Center.
24. Homem de 52 anos, residente em Palmas. Comorbidades: não relatado. Óbito dia 28/03/21 no Hospital IOP.
25. Mulher de 51 anos, residente em Porto Nacional. Comorbidades: diabetes e insuficiência renal crônica. Óbito em 29/03/21 no Hospital Regional de Porto Nacional.

O DETALHAMENTO DOS CASOS ACUMULADOS PODEM SER ACESSADOS NO SITE DA SECRETARIA DA SAÚDE
integra.saude.to.gov.br/covid19

OBSERVAÇÕES:

O Estado possui uma plataforma onde todos podem acompanhar os números da Covid-19 no Tocantins: <http://coronavirus.to.gov.br>

A Secretaria de Estado da Saúde (SES) esclarece que o banco de dados do Estado é dinâmico, em virtude do fechamento das investigações epidemiológicas, que alteram principalmente locais de residência dos casos positivos, trazendo modificações diárias no acumulado dos municípios e no total geral do Estado.

Os dados consolidados neste boletim são referentes às notificações recebidas no último dia, que podem abordar resultados diagnosticados em dias anteriores e notificados posteriormente ao Cievs Estadual. Para manter a credibilidade dos dados contabilizados, os gráficos apresentam a distribuição de novos casos de acordo com a data do diagnóstico e não sua notificação, por parte dos municípios. Em cada edição, o boletim apresenta a distribuição dos novos casos também por este critério.

Todas as informações que constam no boletim são provenientes dos sistemas oficiais do Ministério da Saúde alimentados pelos municípios:

Sistema Gerenciador de Ambiente Laboratorial (GAL) é o sistema utilizado pelos municípios para cadastro das mostras que serão encaminhadas ao Lacen para realização dos exames.

E-SUS-VE é a ferramenta de registro de notificação de casos suspeitos da Covid-19.

SIVEP-Gripe, é o Sistema de Informação da Vigilância Epidemiológica da Gripe, utilizado para notificação dos casos de Síndrome Respiratória Aguda Grave (SRAG) em unidades hospitalares e unidades de Pronto Atendimento (UPA).

SIM é o sistema de Informação sobre mortalidade, desenvolvido pelo Ministério da Saúde para unificação dos dados sobre óbitos no país.

Considerando o aumento recente de casos positivos que tem demandado tempo excessivo para confirmação de residências junto aos municípios, o Estado prevê o preenchimento correto de informações nas plataformas que serão utilizadas para consolidação dos boletins diários e a atualização da residência nos cartões SUS utilizado nos cadastros dos sistemas.

O Estado não irá confirmar residências junto aos municípios, estes devem ficar atentos aos dados informados nos Boletins Epidemiológicos diários, nos sistemas de notificação e cadastros de exames no Lacen.

Qualquer divergência deverá ser informada ao Cievs/COE do Estado que fará as correções nos próximos boletins.

Os dados contidos no boletim são consolidados com resultados de exames realizados no Lacen e notificações recebidas dos municípios até as 23:59h do último dia.



NOTIFICAÇÕES PARA COVID-19

CASOS CONFIRMADOS

145.374

CASOS RECUPERADOS

124.156

CASOS ATIVOS

19.061

ÓBITOS

2.157

CASOS NOTIFICADOS

441.820

HOSPITALIZAÇÃO COVID

515

LEITOS PÚBLICOS **317**

CLÍNICOS **165**

UTI COVID **152**

LEITOS PRIVADOS **198**

CLÍNICOS **110**

UTI COVID **88**

VACINÔMETRO

151.544



388º BOLETIM EPIDEMIOLÓGICO DE NOTIFICAÇÕES DA COVID-19 NO TOCANTINS

A Secretaria de Estado da Saúde (SES) informa que nesta quarta-feira, 07 de abril, foram contabilizados 872 novos casos confirmados para Covid-19. Deste total, foram registrados 155 nas últimas 24 horas e o restante por exames coletados em dias anteriores e que tiveram seus resultados liberados na data de ontem.

Desta forma, hoje o Tocantins registra um total de 441.820 pessoas notificadas com a Covid-19 e acumula 145.374 casos confirmados da doença. Destes, 124.156 pacientes estão recuperados e 19.061 estão ainda ativos (em isolamento domiciliar ou hospitalar), além de 2.157 óbitos.

TABELA 1. Distribuição dos novos casos confirmados para COVID-19, segundo município de residência, TOCANTINS.

MUNICÍPIO	TOTAL
PALMAS	135
ARAGUAÍNA	92
GURUPI	74
PARAÍSO DO TOCANTINS	69
APAGUATINS	38
PORTO NACIONAL	38
AXIXÁ DO TOCANTINS	31
SÃO SEBASTIÃO DO TOCANTINS	26
CARIRI DO TOCANTINS	24
BURITI DO TOCANTINS	23
MIRANORTE	21
ITAGUATINS	20
ARAGUACEMA	17
PALMEIRÓPOLIS	14
TAGUATINGA	14
JUARINA	13
MIRACEMA DO TOCANTINS	11
AUGUSTINÓPOLIS	9
MONTE DO CARMO	9
SANTA ROSA DO TOCANTINS	9
TOCANTINÓPOLIS	9
COLINAS DO TOCANTINS	8
FORMOSO DO ARAGUAIA	8
LAGOA DA CONFUSÃO	8
TOCANTÍNIA	8
ANANÁS	7
BARROLÂNDIA	7
BERNARDO SAYÃO	7
DIVINÓPOLIS DO TOCANTINS	7
XAMBUIÁ	7
CRIXÁS DO TOCANTINS	5
ESPERANTINA	5
IPUEIRAS	5
LAJEADO	5
NATIVIDADE	4
PEDRO AFONSO	4
PONTE ALTA DO BOM JESUS	4
SÃO VALÉRIO	4
SÍTIO NOVO DO TOCANTINS	4
ABREULÂNDIA	3
ARAGUAÇU	3
COLMEIA	3
MAURILÂNDIA DO TOCANTINS	3
MURICILÂNDIA	3

Fonte: Centro de Informações Estratégicas em Saúde - CIEVS/TO

MUNICÍPIO	TOTAL
PALMEIRAS DO TOCANTINS	3
PEQUIZEIRO	3
SUCUPIRA	3
ALIANÇA DO TOCANTINS	2
ALMAS	2
AURORA DO TOCANTINS	2
BREJINHO DE NAZARÉ	2
CARRASCO BONITO	2
ITACAJÁ	2
ITAPIRATINS	2
LAGOA DO TOCANTINS	2
MATEIROS	2
NOVA ROSALÂNDIA	2
NOVO JARDIM	2
PALMEIRANTE	2
PINDORAMA DO TOCANTINS	2
SILVANÓPOLIS	2
AGUIARNÓPOLIS	1
ALVORADA	1
ARAGOMINAS	1
ARAGUANÁ	1
ARRAIAS	1
BARRA DO OURO	1
DÓIS IRMÃOS DO TOCANTINS	1
FILADELFA	1
GOIATINS	1
LIZARDA	1
LUZINÓPOLIS	1
MARIANÓPOLIS DO TOCANTINS	1
NOVA OLINDA	1
PIUM	1
PORTO ALEGRE DO TOCANTINS	1
SANTA FÉ DO ARAGUAIA	1
SÃO MIGUEL DO TOCANTINS	1
TOTAL	872

GRÁFICO 1. GRÁFICO 1. Distribuição dos novos casos confirmados da COVID-19, segundo sexo, TOCANTINS.



GRÁFICO 2. Distribuição dos novos casos confirmados da COVID-19, segundo Faixa Etária, TOCANTINS.

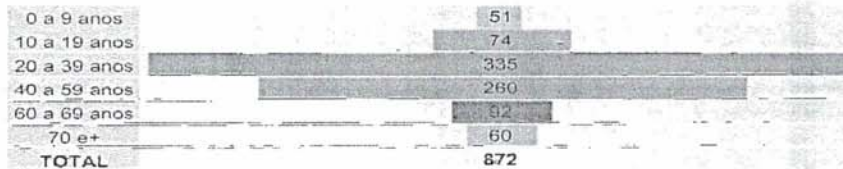
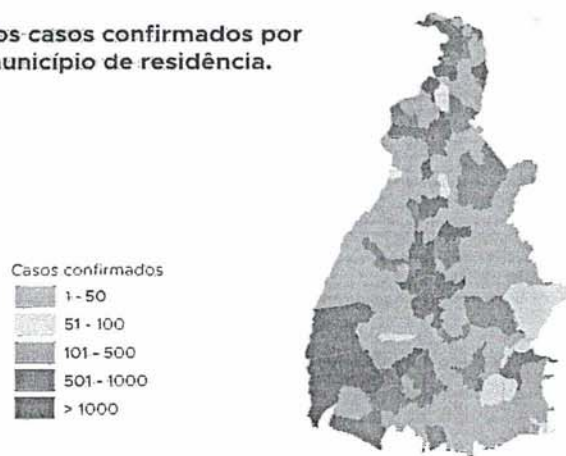


GRÁFICO 3. Perfil dos exames confirmados segundo tipo do teste, TOCANTINS.



IMAGEM 1. Distribuição dos casos confirmados por Coronavírus segundo o município de residência.



Fonte: Centro de Informações Estratégicas da Vigilância em Saúde - CIEVS/TO

TABELA 2. Distribuição dos casos confirmados acumulados da COVID-19, segundo município de residência, TOCANTINS.

MUNICÍPIO	TOTAL	MUNICÍPIO	TOTAL
PALMAS	36410	SÃO MIGUEL DO TOCANTINS	528
ARAGUAINA	24688	ESPERANTINA	505
GURUPI	8878	AGUIARNÓPOLIS	501
PORTO NACIONAL	6866	DARCINÓPOLIS	491
PARAÍSO DO TOCANTINS	6054	SÍTIO NOVO DO TOCANTINS	475
COLINAS DO TOCANTINS	5714	ALIANÇA DO TOCANTINS	471
GUARÁI	2381	PALMEIRAS DO TOCANTINS	467
MIRANORTE	1864	FATIMA	461
FORMOSO DO ARAGUAIA	1832	SAMPAIO	458
TOCANTINÓPOLIS	1747	PEQUIZEIRO	456
XAMBIOÁ	1665	ARAGOMINAS	436
ARAGUATINS	1548	PALMEIRANTE	431
MIRACEMA DO TOCANTINS	1493	TAGUATINGA	417
ANANÁS	1305	ARAPOEMA	398
AUGUSTINÓPOLIS	1230	COMBINADO	390
LAGOA DA CONFUSÃO	1209	ARRAIAS	382
PEDRO AFONSO	1059	SÃO SEBASTIÃO DO TOCANTINS	379
ALVORADA	958	CASEARA	375
DIANÓPOLIS	919	ITAGUATINS	373
AXIXÁ DO TOCANTINS	862	CARRASCO BONITO	369
NATIVIDADE	799	FILADÉLFIA	368
GOIATINS	796	ARAGUACEMA	351
SILVANÓPOLIS	763	TABOÇÃO	344
NOVA OLINDA	742	NAZARÉ	342
ARAGUAÇU	713	MONTE DO CARMO	341
SÃO BENTO DO TOCANTINS	708	BERNARDO SAYÃO	314
ITAJAÁ	666	CAMPOS LINDOS	310
WANDERLÂNDIA	666	NOVA ROSALÂNDIA	307
CARIRI DO TOCANTINS	639	BREJINHO DE NAZARÉ	306
DIVINÓPOLIS DO TOCANTINS	636	ITAPIRATINS	293
SANTA FÉ DO ARAGUAIA	610	PARANA	289
BARROLÂNDIA	602	PAU D'ARCO	281
PALMEIRÓPOLIS	591	APARECIDA DO RIO NEGRO	271
PEIXE	578	SÃO VALÉRIO	269
COLMÉIA	576	MARIANÓPOLIS DO TOCANTINS	266
PONTE ALTA DO TOCANTINS	574	PRESIDENTE KENNEDY	266
TOCANTÍNIA	574	ITAPORÁ DO TOCANTINS	265
BURITI DO TOCANTINS	550	ARAGUANA	262
FIGUEIRÓPOLIS	545	BANDEIRANTES DO TOCANTINS	260
BABACULÂNDIA	541	PIUM	258
MUNICÍPIO	TOTAL	MUNICÍPIO	TOTAL
RIACHINHO	253	AURORA DO TOCANTINS	141
RIO DOS BOIS	251	SANTA TEREZINHA DO TOCANTINS	135
PRAIA NORTE	247	SÃO SALVADOR DO TOCANTINS	135
COLTO MAGALHÃES	246	TUPIRAMA	128
GOIANORTE	238	CHAPADA DA NATIVIDADE	121
SANDOLÂNDIA	235	LIZARDA	121
SANTA RITA DO TOCANTINS	234	CACHOEIRINHA	116
CRISTALÂNDIA	231	BOM JESUS DO TOCANTINS	115
RIO SONO	227	BARRA DO OURO	113
MURICILÂNDIA	225	MONTE SANTO DO TOCANTINS	113
DUERÉ	224	SÃO FELIX DO TOCANTINS	109
PINDORAMA DO TOCANTINS	219	BRASILÂNDIA DO TOCANTINS	108
ABREULÂNDIA	217	OLIVEIRA DE FÁTIMA	108
SANTA TEREZA DO TOCANTINS	206	LAGOA DO TOCANTINS	107
ÂNGICO	199	CHAPADA DE AREIA	105
TALISMÃ	199	LAJEADO	105
DOIS IRMÃOS DO TOCANTINS	197	IPUEIRAS	103
SANTA ROSA DO TOCANTINS	196	RIO DA CONCEIÇÃO	91
PONTE ALTA DO BOM JESUS	194	CRIXÁS DO TOCANTINS	86
CARMOLÂNDIA	192	PORTO ALEGRE DO TOCANTINS	84
CENTENÁRIO	185	JUARINA	83
PUGMIL	183	CONCEIÇÃO DO TOCANTINS	76
SANTA MARIA DO TOCANTINS	180	LAVANDEIRA	75
LUZINÓPOLIS	177	PIRAQUE	75
ALMAS	176	MATEIOS	62
RECURSOLÂNDIA	175	TAIPAS DO TOCANTINS	61
NOVO ACORDO	174	TUPIRATINS	54
MAURILÂNDIA DO TOCANTINS	168	NOVO ALEGRE	48
SUCUPIRA	163	TOTAL	145374
NOVO JARDIM	157		
JAU DO TOCANTINS	153		

Fonte: Centro de Informações Estratégicas de Vigilância em Saúde - CIEVS/70

NOTIFICAÇÕES PARA COVID-19

TABELA 3. Distribuição dos óbitos confirmados acumulados da COVID-19, segundo município de residência, TOCANTINS.

MUNICÍPIO	TOTAL	MUNICÍPIO	TOTAL
PALMAS	395	COMBINADO	5
ARAGUAÍNA	322	COUTO MAGALHÃES	5
GURUPI	143	DARCINÓPOLIS	5
PORTO NACIONAL	131	DIVINÓPOLIS DO TOCANTINS	5
PARAÍSO DO TOCANTINS	101	OUERÉ	5
COLINAS DO TOCANTINS	78	FILADELFA	5
GUARÁI	48	GOIANORTE	5
ARAGUAZINS	43	LAGOA DO TOCANTINS	5
MIRANORTE	35	MONTE DO CARMO	5
FORMOSO DO ARAGUAIA	32	PALMEIRAS DO TOCANTINS	5
NOVA OLINDA	30	PARANÁ	5
TOCANTINÓPOLIS	30	PONTE ALTA DO BOM JESUS	5
MIRACEMA DO TOCANTINS	24	PRESIDENTE KENNEDY	5
ANANÁS	20	SANDOLÂNDIA	5
DIANÓPOLIS	20	SÍTIO NOVO DO TOCANTINS	5
XAMBIOÁ	20	ALMÁS	4
AUGUSTINÓPOLIS	18	BABACULÂNDIA	4
PEDRO AFONSO	18	BANDEIRANTES DO TOCANTINS	4
COLMÊIA	17	TABOÃO	4
SILVANÓPOLIS	17	PIUM	4
ARAGUAÇU	16	RIACHINHO	4
LAGOA DA CONFUSÃO	16	RIO DOS BOIS	4
ALIANÇA DO TOCANTINS	15	SANTA TEREZA DO TOCANTINS	4
ALVORADA	15	ANGICO	3
PALMEIRÓPOLIS	15	ARRAJAS	3
AXIXÁ DO TOCANTINS	14	BURITI DO TOCANTINS	3
DOIS IRMÃOS DO TOCANTINS	13	CAMPOS LINDOS	3
PEIXE	13	CARMOLÂNDIA	3
ARAGUANÁ	12	CARRASCO BONITO	3
ESPERANTINA	12	IPUEIRAS	3
SÃO MIGUEL DO TOCANTINS	12	LAJEADO	3
AGUIARNÓPOLIS	11	LIZARDA	3
TAGUATINGA	11	MONTE SANTO DO TOCANTINS	3
ARAGUACEMA	10	RECURSOLÂNDIA	3
BARROLÂNDIA	10	SAMPAIO	3
CARIRI DO TOCANTINS	10	SANTA ROSA DO TOCANTINS	3
NATIVIDADE	10	SANTA TEREZINHA DO TOCANTINS	3
FIGUEIRÓPOLIS	9	AURORA DO TOCANTINS	2
ITACAJÁ	9	CACHOEIRINHA	2
ITAGUATINS	9	CHAPADA DE AREIA	2
SANTA FE DO ARAGUAIA	9	JUARINA	2
ARAGOMINAS	8	LUZINÓPOLIS	2
CASEARA	8	MAURILÂNDIA DO TOCANTINS	2
GOIATINS	8	MURICILÂNDIA	2
JAÚ DO TOCANTINS	8	NOVO ACORDO	2
PEQUIZEIRO	8	NOVO ALEGRE	2
TOCANTÍNIA	8	RIO DA CONCEIÇÃO	2
WANDERLÂNDIA	8	RIO SONO	2
BREJINHO DE NAZARÉ	7	TALISMÃ	2
CONCEIÇÃO DO TOCANTINS	7	TUPIRAMA	2
CRISTALÂNDIA	7	BOM JESUS DO TOCANTINS	1
FÁTIMA	7	BRASILÂNDIA DO TOCANTINS	1
MARIANÓPOLIS DO TOCANTINS	7	CHAPADA DA NATIVIDADE	1
SÃO BENTO DO TOCANTINS	7	ITAPIRATINS	1
SÃO VALÉRIO	7	ITAPORÁ DO TOCANTINS	1
CENTENÁRIO	6	NOVO JARDIM	1
NAZARÉ	6	OLIVEIRA DE FÁTIMA	1
NOVA ROSALÂNDIA	6	PINDORAMA DO TOCANTINS	1
PALMEIRANTE	6	PIRAQUÊ	1
PAU D'ARCO	6	PORTO ALEGRE DO TOCANTINS	1
PONTE ALTA DO TOCANTINS	6	PUGMIL	1
PRAIA NORTE	6	SANTA MARIA DO TOCANTINS	1
ABREULÂNDIA	5	SANTA RITA DO TOCANTINS	1
APARECIDA DO RIO NEGRO	5	SÃO FELIX DO TOCANTINS	1
ARAPÖEMA	5	SÃO SALVADOR DO TOCANTINS	1
BARRA DO CUIRÓ	5	SÃO SEBASTIÃO DO TOCANTINS	1
BERNARDO SAYÃO	5	TUPIRATINS	1
		TOTAL	2157

Fonte: Centro de Informações Estratégicas de Vigilância em Saúde - CIEVS/TO

DETALHES DOS NOVOS ÓBITOS

1. Homem e 47 anos, residente em Araguaçu. Comorbidades: diabetes. Óbito dia 29/03/2021 no Hospital Regional de Araguaçu.
2. Homem de 32 anos, residente em Araguaçu. Comorbidades: não relatada. Óbito dia 31/03/2021 no Hospital Regional de Gurupi.



3. Mulher de 60 anos. Residente em Gurupi. Comorbidades: insuficiência renal aguda. Óbito dia 01/04/2021 no Hospital Regional de Gurupi.
4. Mulher de 44 anos, residente em Ipueiras. Comorbidades: obesidade. Óbito em 02/04/2021 no Hospital Geral de Palmas.
5. Homem de 60 anos, residente em Paraíso do Tocantins. Comorbidades: diabetes, doença cardiovascular crônica e doença hepática crônica. Óbito em 02/04/2021 no Hospital Geral de Palmas.
6. Mulher de 75 anos, residente em Gurupi. Comorbidades: doença pulmonar obstrutiva crônica. Óbito dia 04/04/2021 no Hospital Regional de Gurupi.
7. Homem de 60 anos, residente em Gurupi. Comorbidades: não relatado. Óbito dia 04/04/2021 no Hospital Regional de Gurupi.
8. Mulher de 63 anos, residente em Tocantinópolis. Comorbidades: não relatado. Óbito dia 02/04/2021 no Hospital Regional de Augustinópolis.
9. Homem de 59 anos, residente em Axixá do Tocantins. Óbito dia 03/04/2021 no Hospital Regional de Augustinópolis.
10. Homem de 83 anos, residente em Miracema do Tocantins. Comorbidades: doença renal crônica e diabetes. Óbito dia 01/04/2021 no Hospital Municipal de Araguaína.
11. Homem de 75 anos, residente em Araguaína. Comorbidades: diabetes e hipertensão. Óbito dia 04/04/2021 no Hospital Municipal de Araguaína.
12. Mulher de 63 anos, residente em Araguaína. Comorbidades: insuficiência renal aguda. Óbito dia 03/04/2021 no Hospital Municipal de Araguaína.
13. Homem de 53 anos, residente em Araguaína. Comorbidades: hipertensão. Óbito dia 01/04/2021 no Hospital Municipal de Araguaína.
14. Mulher de 81 anos. Residente em Araguaína. Comorbidades: diabetes e hipertensão. Óbito dia 31/03/2021 no Hospital Municipal de Araguaína.
15. Mulher de 31 anos, residente em Araguaína. Comorbidades: obesidade e hipertensão. Óbito dia 05/04/2021 no Hospital Dom Orione.
16. Homem de 55 anos, residente em Palmas. Comorbidades: tabagismo. Óbito dia 04/04/2021 no Hospital Municipal de Araguaína.
17. Homem de 87 anos, residente em Araguaína. Comorbidades: hipertensão. Óbito dia 31/03/2021 no Hospital Municipal de Araguaína.
18. Homem de 83 anos, residente em Lagoa do Tocantins. Comorbidades: hipertensão arterial sistêmica, acidente vascular encefálico e Arritmia. Óbito em 04/04/2021 na UPA Sul.
19. Homem de 62 anos, residente em Porto Nacional. Comorbidades: não relatado. Óbito em 01/04/2021 no Hospital Instituto Ortopédico.
20. Homem de 72 anos, residente em Miracema do Tocantins. Comorbidades: não relatado. Óbito em 01/04/2021 no Hospital Santa Thereza.
21. Homem de 53 anos, residente em Palmas. Comorbidades: hipertensão arterial sistêmica. Óbito em 01/04/2021 no Hospital Osvaldo Cruz.
22. Homem de 66 anos, residente em Lajeado. Comorbidades: não relatado. Óbito em 01/04/2021 no Hospital Geral de Palmas.
23. Mulher de 67 anos, residente em Miranorte. Comorbidades: doença cardíaca crônica e hipertensão arterial sistêmica. Óbito em 02/04/2021 no Hospital Santa Thereza.
24. Homem de 71 anos, residente em Paraíso do Tocantins. Comorbidades: insuficiência renal crônica. Óbito em 02/04/2021 no Hospital Geral de Palmas.

O DETALHAMENTO DOS CASOS ACUMULADOS PODEM SER ACESSADOS NO SITE DA SECRETARIA DA SAÚDE
integra.saude.to.gov.br/covid19

OBSERVAÇÕES:

O Estado possui uma plataforma onde todos podem acompanhar os números da Covid-19 no Tocantins: <http://coronavirus.to.gov.br>

A Secretaria de Estado da Saúde (SES) esclarece que o banco de dados do Estado é dinâmico, em virtude do fechamento das investigações epidemiológicas, que alteram principalmente locais de residência dos casos positivos, trazendo modificações diárias no acumulado dos municípios e no total geral do Estado.

Os dados consolidados neste boletim são referentes às notificações recebidas no último dia, que podem abordar resultados diagnosticados em dias anteriores e notificados posteriormente ao Cievs Estadual. Para manter a credibilidade dos dados contabilizados, os gráficos apresentam a distribuição de novos casos de acordo com a data do diagnóstico e não sua notificação, por parte dos municípios. Em cada edição, o boletim apresenta a distribuição dos novos casos também por este critério.

Todas as informações que constam no boletim são provenientes dos sistemas oficiais do Ministério da Saúde alimentados pelos municípios:

Sistema Gerenciador de Ambiente Laboratorial (GAL) é o sistema utilizado pelos municípios para cadastro das mostras que serão encaminhadas ao Lacen para realização dos exames.

E-SUS-VE é a ferramenta de registro de notificação de casos suspeitos da Covid-19.

SIVEP-Gripe, é o Sistema de Informação da Vigilância Epidemiológica da Gripe, utilizado para notificação dos casos de Síndrome Respiratória Aguda Grave (SRAG) em unidades hospitalares e unidades de Pronto Atendimento (UPA).

SIM é o sistema de Informação sobre mortalidade, desenvolvido pelo Ministério da Saúde para unificação dos dados sobre óbitos no país.

Considerando o aumento recente de casos positivos que tem demandado tempo excessivo para confirmação de residências junto aos municípios, o Estado prevê o preenchimento correto de informações nas plataformas que serão utilizadas para consolidação dos boletins diários e a atualização da residência nos cartões SUS utilizado nos cadastros dos sistemas.

O Estado não irá confirmar residências junto aos municípios, estes devem ficar atentos aos dados informados nos Boletins Epidemiológicos diários, nos sistemas de notificação e cadastros de exames no Lacen.

Qualquer divergência deverá ser informada ao Cievs/COE do Estado que fará as correções nos próximos boletins.

Os dados contidos no boletim são consolidados com resultados de exames realizados no Lacen e notificações recebidas dos municípios até as 23:59h do último dia.

The background of the page is a grayscale electron micrograph showing several spherical virus particles with a distinct outer shell and internal structure. These particles are scattered across the field, with some appearing in clusters and others in isolation. The overall texture is grainy and detailed, typical of high-magnification biological imaging.

COVID-19

PERFIL EPIDEMIOLÓGICO DO MUNICÍPIO DE
PORTO NACIONAL PARA INFECÇÃO HUMANA
PELO NOVO CORONAVÍRUS (COVID-19)

Prefeito Municipal de Porto Nacional
RONIVON MACIEL GAMA

Secretária Municipal da Saúde
LORENA MARTINS VILELA

Superintendente de Saúde
DOMINGAS THAYSE PEREIRA RIBEIRO

Diretoria de Vigilância em Saúde
ZENILDE CARREIRO DE CARVALHO

Diretoria de Atenção Primária em Saúde
BRUNA ISABELA LOCATELLI GOLDONI

Comitê de Vigilância Epidemiológica

ZENILDE CARREIRO DE CARVALHO

ANTONIA ALVES RAMOS

RITHIELLY ROCHA

MYLLA FABIELE FERREIRA SOUSA

GEISIVALDO AMORIM

Elaboração

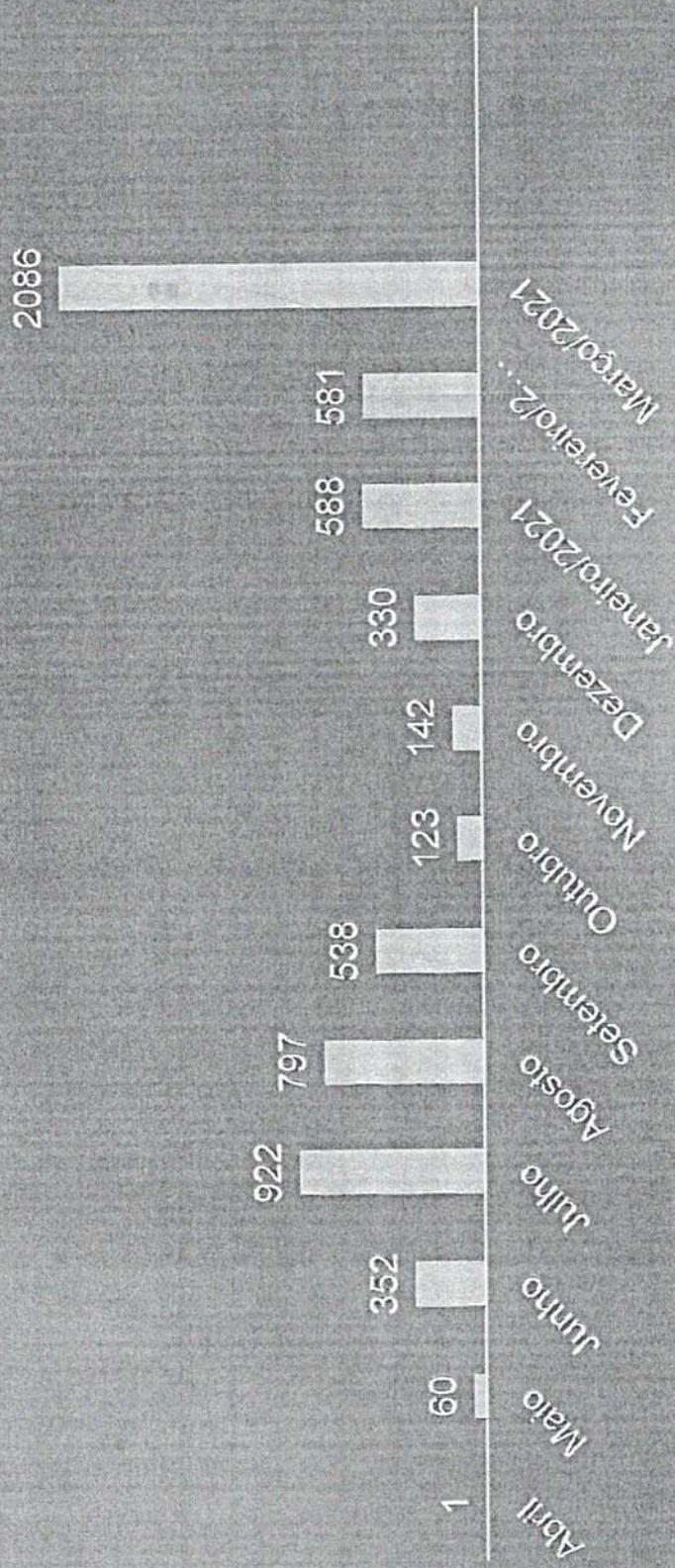
ZENILDE CARREIRO DE CARVALHO

ANTONIA ALVES RAMOS

RITHIELLY ROCHA

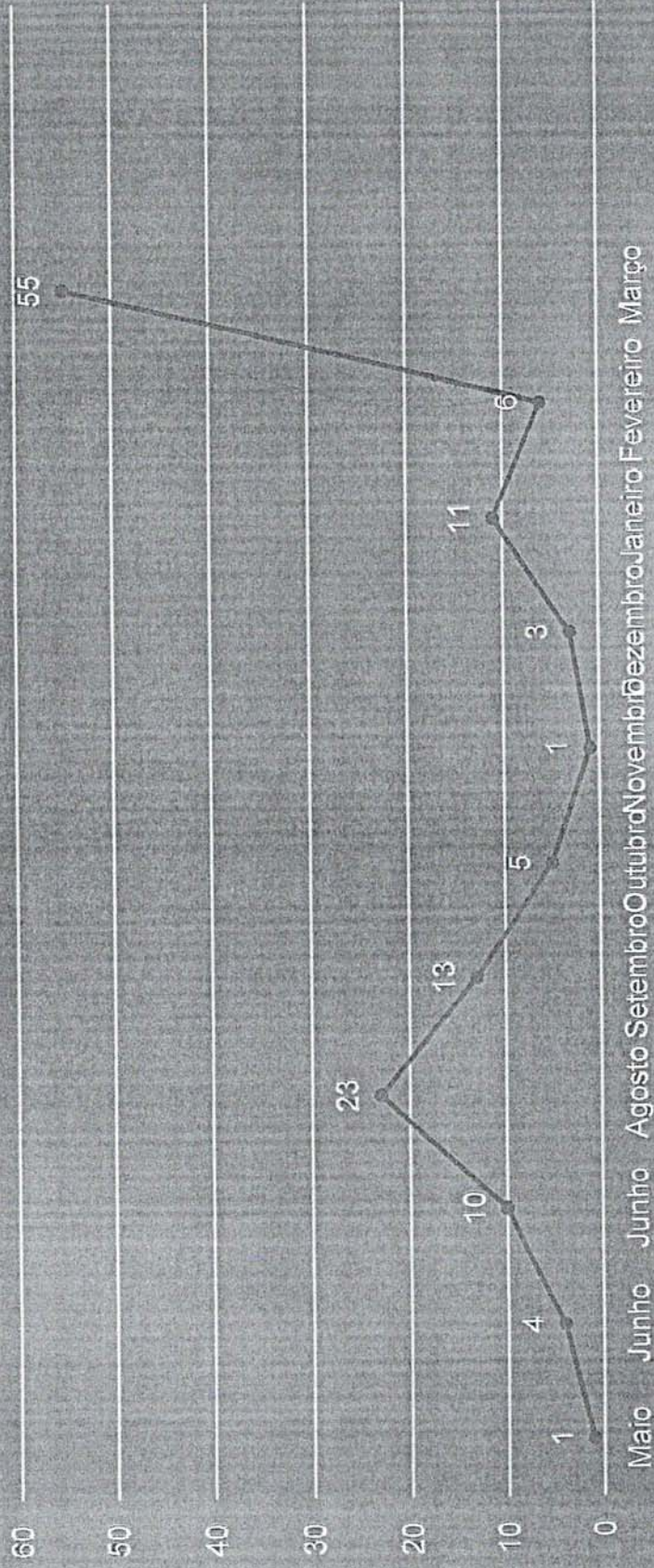
MYLLA FABIELE FERREIRA SOUSA

Casos confirmados para COVID-19 em moradores de Porto Nacional, por mês, 2020 e 2021.



FONTE: ESUS - VE 05/04/2021

Número de óbitos pela COVID-19, 2020-2021



FONTE: ESUS - VE 05/04/2021

BOLETIM



05/06

COVID-19



DISK COVID
99100 6431

Eficiência, humanização
e acolhimento proporcionam
uma boa saúde pública.

BOLETIM



09/06

COVID-19



DISK COVID
99100 6431

Eficiência, humanização
e acolhimento proporcionam
uma boa saúde pública.

BOLETIM



10/06

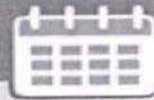
COVID-19



DISK COVID
99100 6431

Eficiência, humanização
e acolhimento proporcionam
uma boa saúde pública.

BOLETIM



11/06

COVID-19



DISK COVID
99100 6431

Eficiência, humanização
e acolhimento proporcionam
uma boa saúde pública.

BOLETIM



12/06

COVID-19



DISK COVID
99100 6431

Eficiência, humanização
e acolhimento proporcionam
uma boa saúde pública.

BOLETIM



13/06

COVID-19



DISK COVID
99100 6431

Eficiência, humanização
e acolhimento proporcionam
uma boa saúde pública.

BOLETIM



14/06

COVID-19



DISK COVID
99100 6431

Eficiência, humanização
e acolhimento proporcionam
uma boa saúde pública.

BOLETIM



15/06

COVID-19



DISK COVID
99100 6431

Eficiência, humanização
e acolhimento proporcionam
uma boa saúde pública.

BOLETIM



17/06

COVID-19



DISK COVID
99100 6431

Eficiência, humanização
e acolhimento proporcionam
uma boa saúde pública.

Porto Nacional- TO – 08 de Abril de 2021.

Ofício Circular nº242/2021

Bárbara Karoline B. Lira

Coordenadora da UPA 24h

Para: Bruna Mirelly Simões Vieira; Cristiane Nunes.

Diretoria Administrativa e Financeira; Diretoria Especializada.

Conforme solicitado estamos encaminhando relatório dos atendimentos realizados na Unidade de Pronto Atendimento Porto Nacional no mês de março 2021.

- **Atendimentos no mês de Março 2021**

Atendimento Médico: 3.164

Medicamentos: 13.636

Observação adulta: 2.171

Observação criança: 17

Internação Covid: 162

Encaminhamento: 162

Lavagem de ouvido: 05

ECG: 170

Serviço Social: 535

Enfermagem: 4.321

Curativo: 116

Sutura: 39

RX/UPA: 1.004

Rx/outros: 571

Odontologia: 39

Teste rápido covid: 132

Fisioterapia:1.985

Tomografia Computadorizada: 117

Retirada de pontos: 03

Glicemia: 1.729

PA: 1.933

Abcesso:04

Oxigênio:839

Inalação:575

Lavagem gástrica:03

Pequena cirurgia:12

Exames:804

Troca de sonda:09



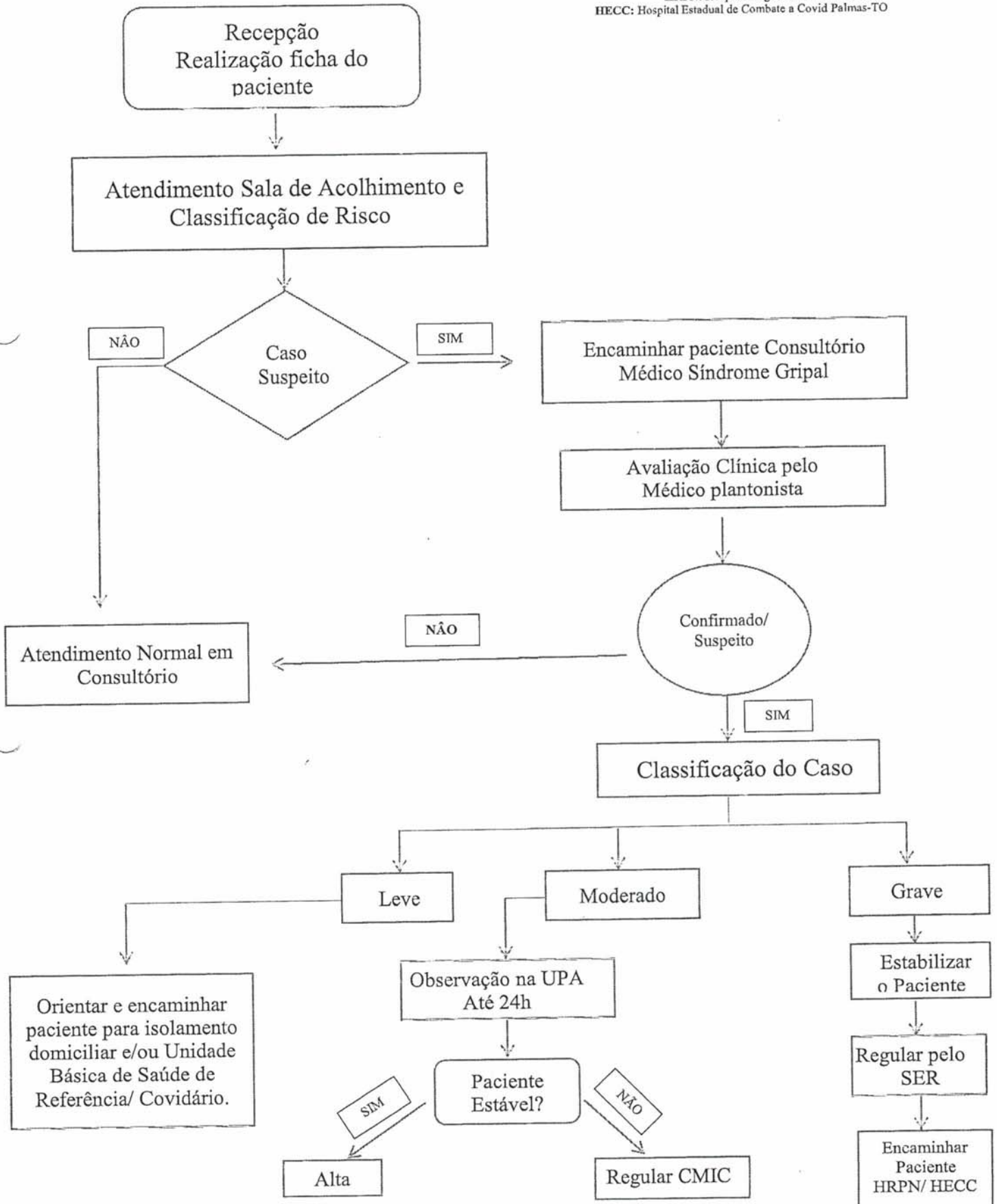
Bárbara Karoline B. Lira.
Coordenadora Geral da UPA
DECRETO N° 215/2021

Bárbara Karoline B. Lira
Coordenadora UPA
Decreto 215/2021

**FLUXOGRAMA REGULAÇÃO de PACIENTES COVID-19
UPA PORTO NACIONAL – TO**

Legenda

CMIC: Centro Municipal de Internação Covid
HRPN: Hospital Regional de Porto Nacional
HECC: Hospital Estadual de Combate a Covid Palmas-TO



PROTOCOLO GERAL TRATAMENTO COVID-19

1ª FASE (REPLICAÇÃO VIRAL)
Até 5-7ª dia



2ª FASE (PULMONAR)
Entre o 5 e 10º dia

MODERADO / GRAVE**

** **GRAVE:** SatO₂ (>60anos < 93% e <60anos < 95%; FR ≥ 23lpm); **CRIANÇAS:** SatO₂ < 90%, tiragem intercostal, FR (<2m: >60lpm; 2-11m: >50lpm; 1-5a: >40lpm); Rx com infiltrados; Febre > 4 dias; PCR>150; Ufco<800; DHL>300

INTERNAÇÃO

Rx tórax, ECG, Hemograma, Ur, Cr, DHL, PCR, gasometria arterial, troponina, lactato

ENFERMARIA

³CPN: Mantida durante todo o período de permanência do paciente, evitar interrupções de uso

TRATAMENTO MEDICAMENTOSO

AZITROMICINA 500mg 1x/d
POR 5d CEFTRIAXONA 2g 24/24h POR
7d ENOXAPARINA <80Kg: 40mg SC
1x/d
>80Kg: 60mg SC 1x/d
CORTICÓIDE IV POR 3-5 DIAS
1ª DEXAMETASONA 10>5mg por 5 d.
2ª METILPREDNISOLONA 250>80mg 5d
3ª HIDROCORTISONA 500mg 5d.
OSELTAMIVIR 75mg 12/12h por 5d
ou ATÉ CONFIRMAÇÃO COVID19

SUPORTE VENTILATÓRIO

OBJETIVO: SatO₂ > 94%
CAT. NASAL O₂ < 6l/min
↓
MÁSCARA DE VENTURI
↓
VNI CONTÍNUA
↓
IOT/VM

VNI INTERMITENTE

PROTOCOLO PRONAÇÃO ACORDADA

***CRÍTICO: Sind. Resp. Aguda Grave (SRAG):

Check-list sintomas Covid-19

SINTOMA:	SIM	NÃO
Febre.....	()	()
Tosse.....	()	()
Perda de olfato.....	()	()
Perda do paladar.....	()	()
Fraqueza.....	()	()
Perda do apetite.....	()	()
Diarreia.....	()	()
Vômito.....	()	()
Dificuldade de engolir / sensação de "bolus" ()	()	()
Dores no corpo.....	()	()
Fadiga.....	()	()
Coriza/secreção nasal.....	()	()
Dor abdominal.....	()	()
Falta de ar.....	()	()

Data do primeiro sintoma: _____

INTERNAÇÃO

CUIDADOS ASSISTENCIAIS

- Colocar todas as medicações do dia ou período no leito do paciente;
- Evitar falar durante procedimentos e solicitar que paciente não fale;
- Manter distância de 1,5m ao conversar com o paciente;
- Orientar e ensinar automonitoramento;
- Monitores, bombas, ventiladores visíveis à distância;
- Ambientes separados por armações transparentes plásticas;
- Preparar e revisar (preferível check-list) todo material antes de entrar na enfermaria;
- Concentrar os contatos, medicações IV, VO, sinais vitais, cuidados de enfermagem em uma única visita;
- Manter enfermarias arejadas para redução de carga viral;
- Treinar paciente para a aplicação da enoxaparina subcutânea no primeiro dia, para que ele aplique nos outros dias e posteriormente em casa;
- Preferir medicações VO quando possível;
- Higienização 1 vez ao dia e orientar paciente sobre manter higienização adequada;
- Alimentos colocados na porta da enfermaria;

ROTINAS CLÍNICAS

EXAMES:

- admissionais: Rx tórax, ECG, Hemograma, Ureia, Creatinina, DHL, PCR, gasometria arterial, troponina, lactato, TGO, TGP, TP, TTPa
- Piora clínica: novos exames conforme quadro clínico.
- Melhora clínica: novos exames em 72h: Rx tórax; DHL, PCR

PRESCRIÇÃO BÁSICA:

- Dieta
- Acesso salinizado (evitar hidratação contínua)
- Azitromicina 500MG VO 1X/dia por 5d
- Enoxaparina 40MG SC 1x/dia ou Heparina SC 5000UI SC de 12/12h
- Oseltamivir 75 MG VO DE 12/12h
- Dexametasona 10 > 5 mg EV 1x/dia 5-10d ou metilprednisolona 250 > 80mg EV 1x/dia 5d
- Ceftriaxona 2G EV de 24/24h
- CATETER nasal de O2 - 2/6 LITROS se SatO2 < 96%
- Dipirona 1g VO 6/6h se dor ou temperatura > 37,8°C
- Sinais vitais conforme NEWS
- Manter Cápsula de Pressão Negativa
- Protocolo de pronação acordada por 5d

COMUNICAÇÃO HUMANIZADA

- Usar Boletim Humanizado para emissão de boletim diário
- Promover contato virtual por videochamadas para pacientes conscientes;
- Seguir protocolo institucional específico;

ROTINA DE ALTA

- Orientação sobre tratamento domiciliar
- Orientar compra ou entregar medicações para uso domiciliar
- Entregar "Kit da vitória": máscaras, medicações;
- Orientar apenas 1 familiar para o momento.

PROTOCOLO PRONAÇÃO ACORDADA

RACIONAL: Observações iniciais e estudo inicial em Nova Iorque demonstraram a melhora da saturação de oxigênio de pacientes submetidos a pronação, ainda acordados e conscientes. O estudo relatado demonstrou elevação média de até 10 pontos percentuais na saturação de oxigênio. Base fisiológica: melhora do balanço ventilação-perfusão.

Necessidade de suplementação de oxigênio para manter $SatO_2 > 88\%$

Paciente cooperativo
Condição de movimentação independente
Ausência de problemas vias aéreas

Contraindicações absolutas:
Insuficiência respiratória franca
Instabilidade hemodinâmica
Alteração consciência / desorientação

Explicar procedimento
Monitorar saturação de oxigênio
Garantir oxigenioterapia de suporte
Avaliar necessidade de travessieiros

INICIAR PRONAÇÃO:

- Mudança de posição a cada 30 min – 2 horas
- Monitorar $SatO_2$ 15 minutos após mudança de posição
- Ofereça o suporte de oxigênio necessário
- Objetivo de 3 a 8 horas por dia de pronação
- Quando dificuldade de manter pronação sentar a 30-60 graus

1. 30 min – 2 horas: deitado de bruços



2. 30 min – 2 horas: deitado sobre o lado direito



3. 30 min – 2 horas: sentado

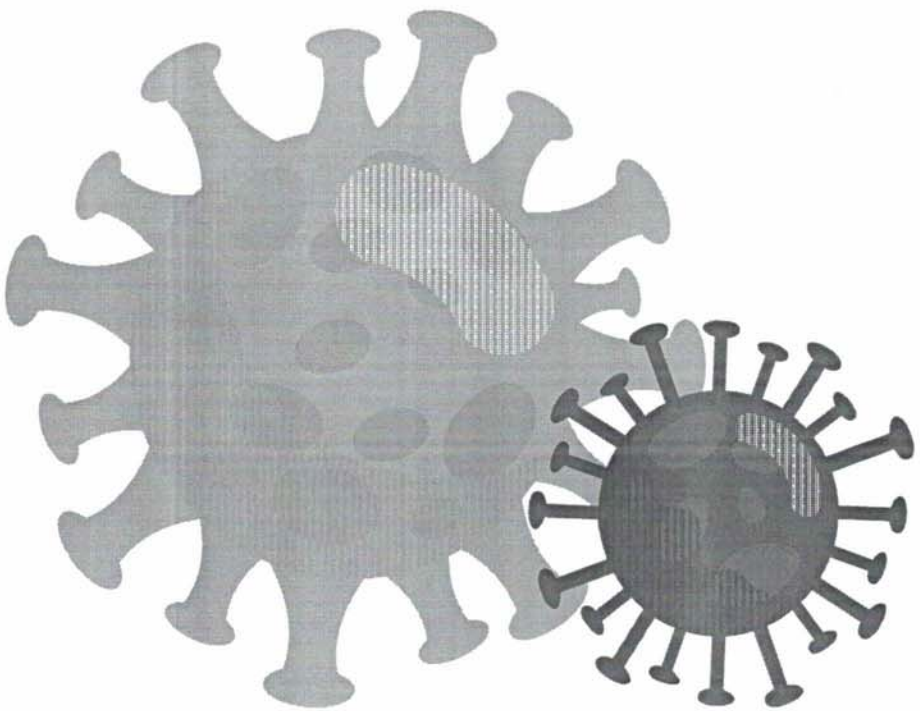


4. 30 min – 2 horas: deitado sobre o lado esquerdo



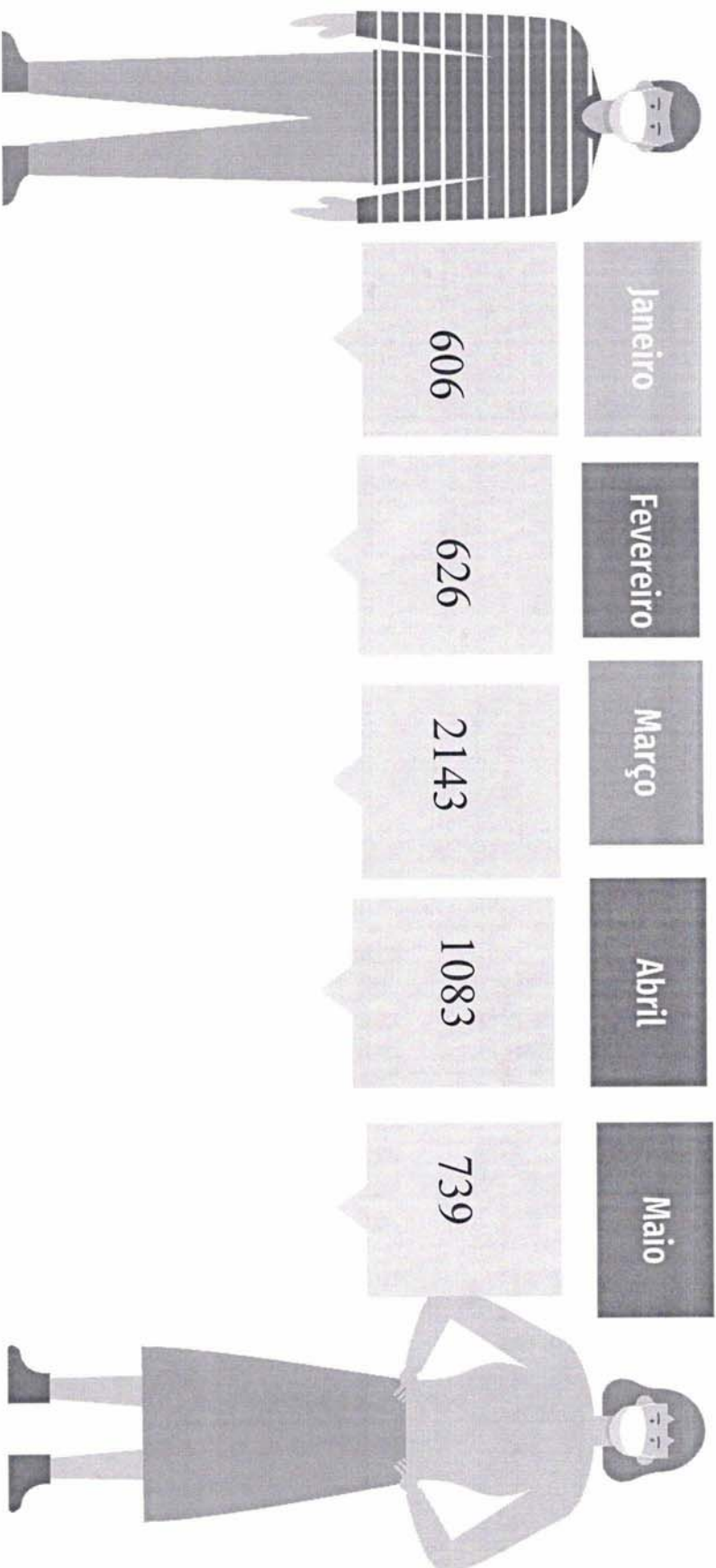
Reiniciar voltando para a posição inicial...





**Secretaria
Municipal
de Saúde**
Porto Nacional - TO

Boletim Epidemiológico - Covid



Implantação da Unidade de Internação Covid-19

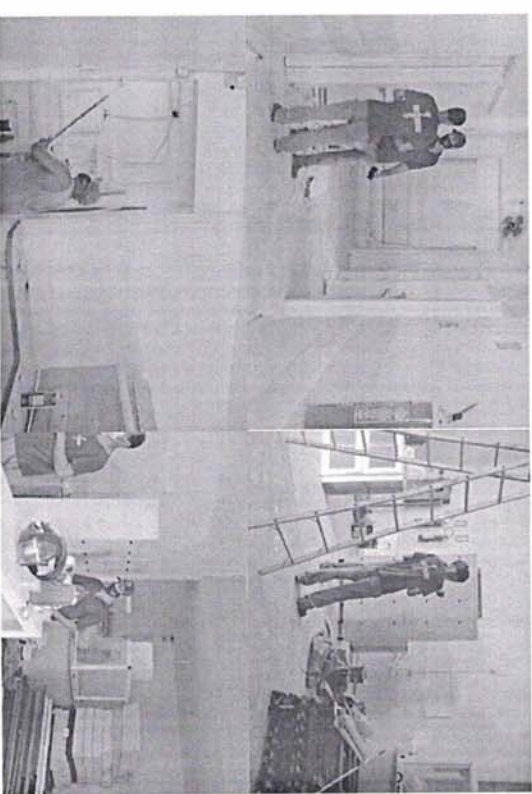
Inaugurado em 10 de abril de 2021, a implantação da Unidade de Internação Covid-19 foi necessária devido a necessidade de se ampliarem os leitos de internação para dar suporte aos pacientes acometidos com Covid-19.

A falta de leitos clínicos e UTI's nos hospitais públicos de referência para o município de Porto Nacional e mais 12 (doze) cidades da Região Amor Perfeito, exigiu do município a formulação de estratégias em busca de contornar a situação de calamidade que se instalou em todo o Estado.



Implantação da Unidade de Internação Covid-19

A principal estratégia que o município encontrou para o acolhimento de pacientes em tratamento de covid-19, frente ao colapso dos serviços de saúde e falta de leitos, foi a implantação do Centro Municipal de Internação Covid-19. Atualmente, a unidade possui 20 leitos, sendo 7 leitos equipados com suporte de ventilação e estabilização, 13 destinados à leitos clínicos.



Implantação da Unidade de Internação Covid-19

Todos os leitos estão equipados com **ventilador mecânico, monitor multiparâmetro, bomba de infusão, aspirador, eletrocardiograma**, dentre outros equipamentos indispensáveis ao atendimento de pacientes com quadro moderado e grave da doença. Além disso, os pacientes são assistidos 24h por uma equipe multiprofissional composta por médicos, enfermeiros, técnicos de enfermagem, fisioterapeutas, nutricionistas, farmacêuticos, técnicos em radiologia e assistentes sociais.



Implantação da Unidade de Internação Covid-19

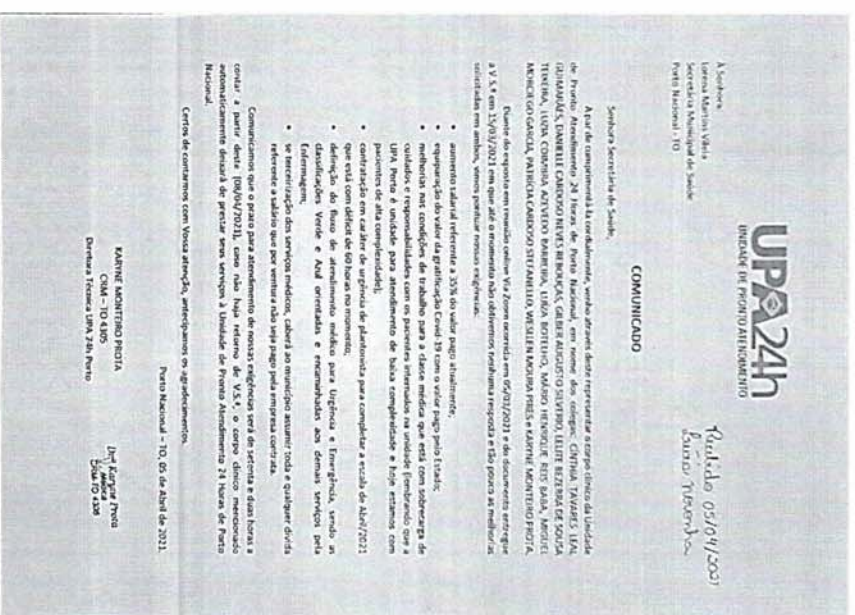
Os recursos aplicados na compra de equipamentos e instalação do Centro foram oriundos do próprio município, e teve contribuição do Governo Estadual, dos municípios da região Amor Perfeito, ITPAC-Porto Nacional, Vereadores, Empresários e comerciantes de Porto Nacional. A exemplo desta ações, a Câmara de Dirigentes Lojistas doaram uma geladeira, o Vereador Tony Andrade doou um bebedouro e a Empresa Agrex do Brasil doou 3 camas e 3 colchões para a unidade.



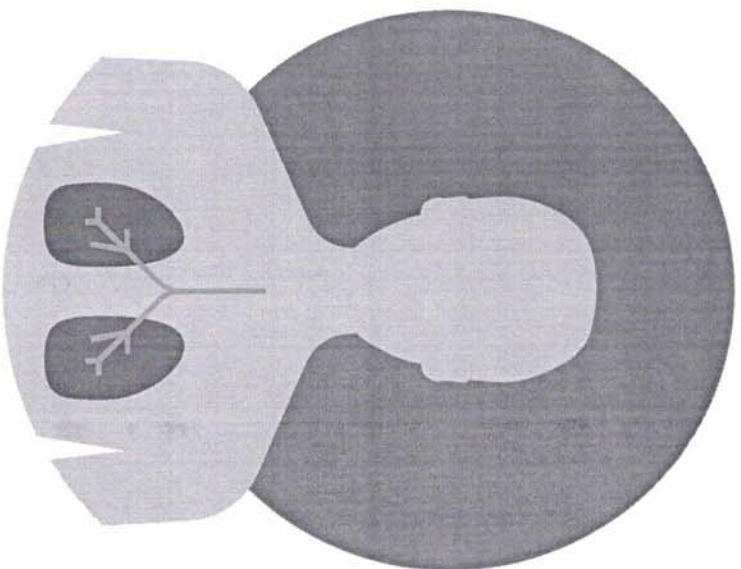
Implantação da Unidade de Internação Covid-19

Para o funcionamento da mesma, foi necessário a contratação de uma empresa de consultoria em gestão hospitalar, devido a Gestão ter pontuado e analisado os seguintes critérios:

- O comunicado dos médicos reivindicando aumento salarial e benefícios nas condições de trabalho, emitido e recebido no dia 05 de abril de 2021, segundo a imagem apresentada.
- O alto custo salarial que a gestão analisou indevida perante a situação de calamidade pública de saúde.
- A referência de que outros municípios pagam o valor do plantão superior ao valor local.
- Verificou-se que não tínhamos profissionais qualificados para o manejo clínico hospitalar.
- A partir dos orçamentos recebidos de empresas qualificadas, foi constatado valores exorbitantes e empresas que exigiam em cláusula contratual que no encerramento do contrato, amotinavam todos os itens.



Implantação da Unidade de Internação Covid-19



A empresa CEAP (Cardiologia e Dermatologia LTDA) que apresentou o orçamento com menor valor, foi apontada para ser responsável pela gestão dos médicos da Urgência e Emergência do município com o propósito de dar uma assistência de qualidade e resolutiva para a população.

Unidade de Internação Covid-19



Eficiência, humanização e acolhimento proporcionam uma boa saúde pública.



PREFEITURA MUNICIPAL DE SÃO JOSÉ DO RIO PRETO
SECRETARIA MUNICIPAL DE SAÚDE



Eficiência, humanização e acolhimento proporcionam uma boa saúde pública.

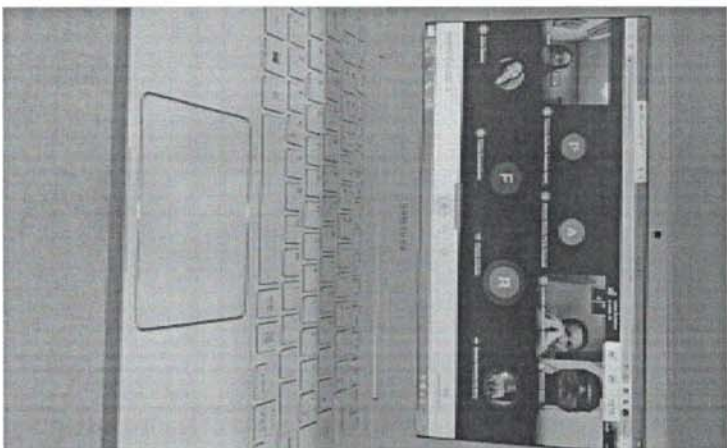


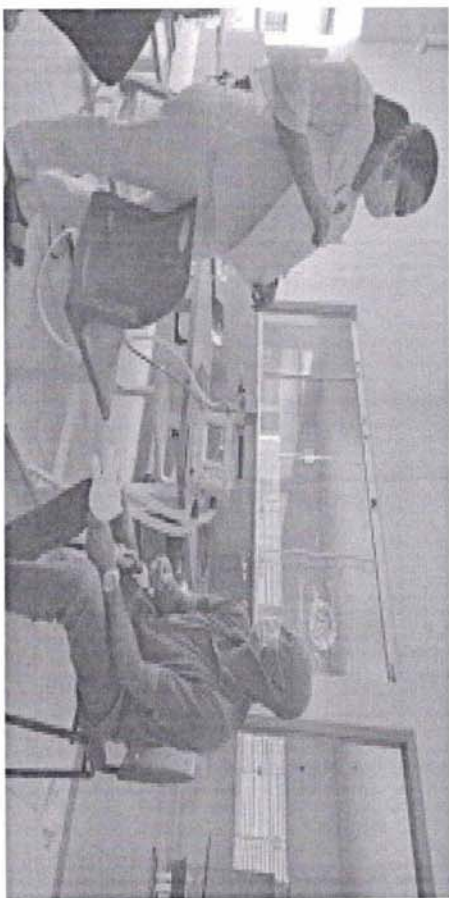
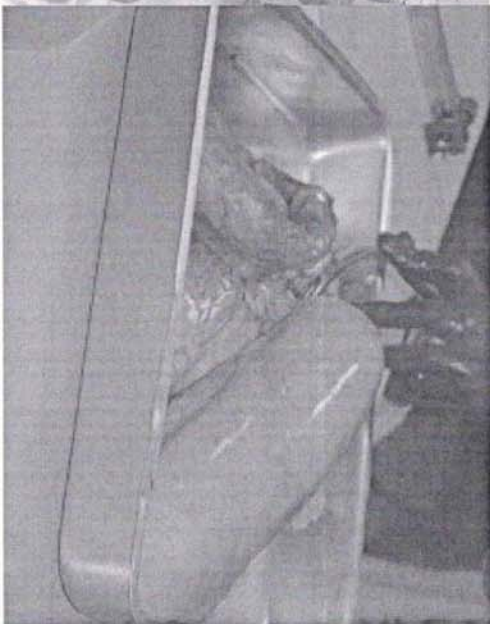
PREFEITURA MUNICIPAL DE SÃO JOSÉ DO RIO PRETO
SECRETARIA MUNICIPAL DE SAÚDE

Antes da Unidade de Internação Covid-19 ser inaugurada, houve uma reunião realizada no dia 08 de abril para apresentação de normas e rotinas do novo Centro Municipal de Internação à COVID-19 para os enfermeiros do quadro de servidores da unidade . Capacitações equipe de fisioterapia, médicos, enfermeiros e técnicos de enfermagem sobre manejo clínico da doença e intubação oro traqueal.

CAPACITAÇÃO EQUIPE CENTRO MUNICIPAL DE INTERNAÇÃO COVID-19

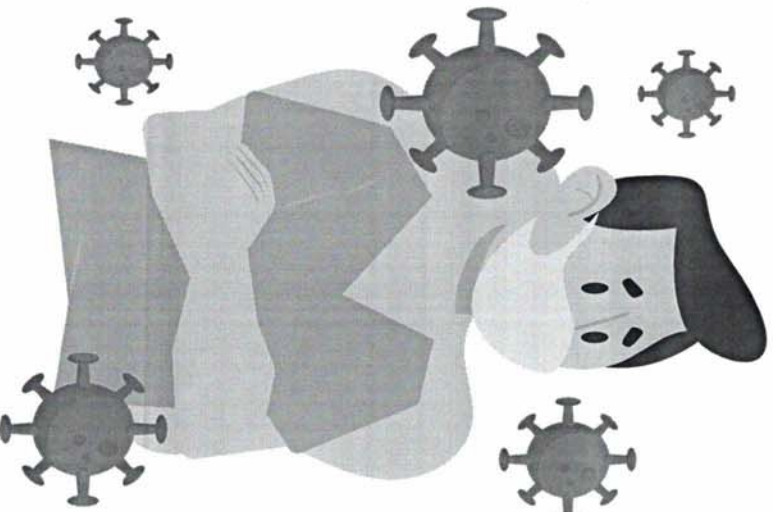
- Oficina de intubação oro traqueal e ventilação mecânica : REALIZADA PELO SAMU- PALMAS E promovido pelo NEP e DIRETORIA DA ESPECIALIDADE - PORTO NACIONAL.
- Web Conferência promovido pelo NEP e Diretoria da Atenção Primária, ORIENTAÇÃO SOBRE MANEJO CLÍNICO DA COVID-19 NA ATENÇÃO PRIMÁRIA, COM A Dra. ANA THERRA.
- Capacitação: Atualização em Suporte Avançado de Vida na Covid-19, Aulas teóricas e práticas realizada pela equipe de palestrantes: fisioterapeuta Willisses de Paula Reis, Enfermeiro Valdemar Pires de Oliveira e Dr. Wallace André Pedro da Silva .
- Capacitação promovida pelo NEP e SAMU: Básica Urgência e Emergência Aula teórica e prática realizada pela equipe de palestrantes: Coordenador e Enfermeiro do SAMU Wagner Santana Moreira e equipe.





Unidade de Internação Covid-19

O relatório do mês de abril apresenta que foram realizadas 84 internações, 43 altas, 30 transferências, 03 evasão, 03 óbitos , 2.408 procedimentos, 1.550 medicações foram administradas, 380 consultas de enfermagem.



OBRIGADA!

À Senhora:
Lorena Martins Vilela
Secretária Municipal de Saúde
Porto Nacional - TO

COMUNICADO

Senhora Secretária de Saúde,

A par de cumprimentá-la cordialmente, venho através deste representar o corpo clínico da Unidade de Pronto Atendimento 24 Horas de Porto Nacional, em nome dos colegas: CÍNTIA TAVARES LEAL GUIMARÃES, DANIELLE CARDOSO NEVES REBOUÇAS, GILBER AUGUSTO SILVERIO, LELITE BEZERRA DE SOUSA TEIXEIRA, LUZIA COIMBRA AZEVEDO BARREIRA, LUÍZA BOTELHO, MÁRIO HENRIQUE REIS BABA, MIGUEL MORCIEGO GARCIA, PATRÍCIA CARDOSO STEFANELLO, WESLLEN MOURA PIRES e KARYNE MONTEIRO PROTA.

Diante do exposto em reunião online Via Zoom ocorrida em 05/03/2021 e do documento entregue a V.S.^a em 15/03/2021 em que até o momento não obtivemos nenhuma resposta e tão pouco as melhorias solicitadas em ambos, vimos pontuar nossas exigências:

- aumento salarial referente a 35% do valor pago atualmente;
- equiparação do valor da gratificação Covid-19 com o valor pago pelo Estado;
- melhorias nas condições de trabalho para a classe médica que está com sobrecarga de cuidados e responsabilidades com os pacientes internados na unidade (lembrando que a UPA Porto é unidade para atendimento de baixa complexidade e hoje estamos com pacientes de alta complexidade);
- contratação em caráter de urgência de plantonista para completar a escala de Abril/2021 que está com déficit de 60 horas no momento;
- definição do fluxo de atendimento médico para Urgência e Emergência, sendo as classificações Verde e Azul orientadas e encaminhadas aos demais serviços pela Enfermagem;
- se terceirização dos serviços médicos, caberá ao município assumir toda e qualquer dívida referente a salário que por ventura não seja pago pela empresa contrata.

Comunicamos que o prazo para atendimento de nossas exigências será de setenta e duas horas a contar a partir deste (08/04/2021), caso não haja retorno de V.S.^a, o corpo clínico mencionado automaticamente deixará de prestar seus serviços à Unidade de Pronto Atendimento 24 Horas de Porto Nacional.

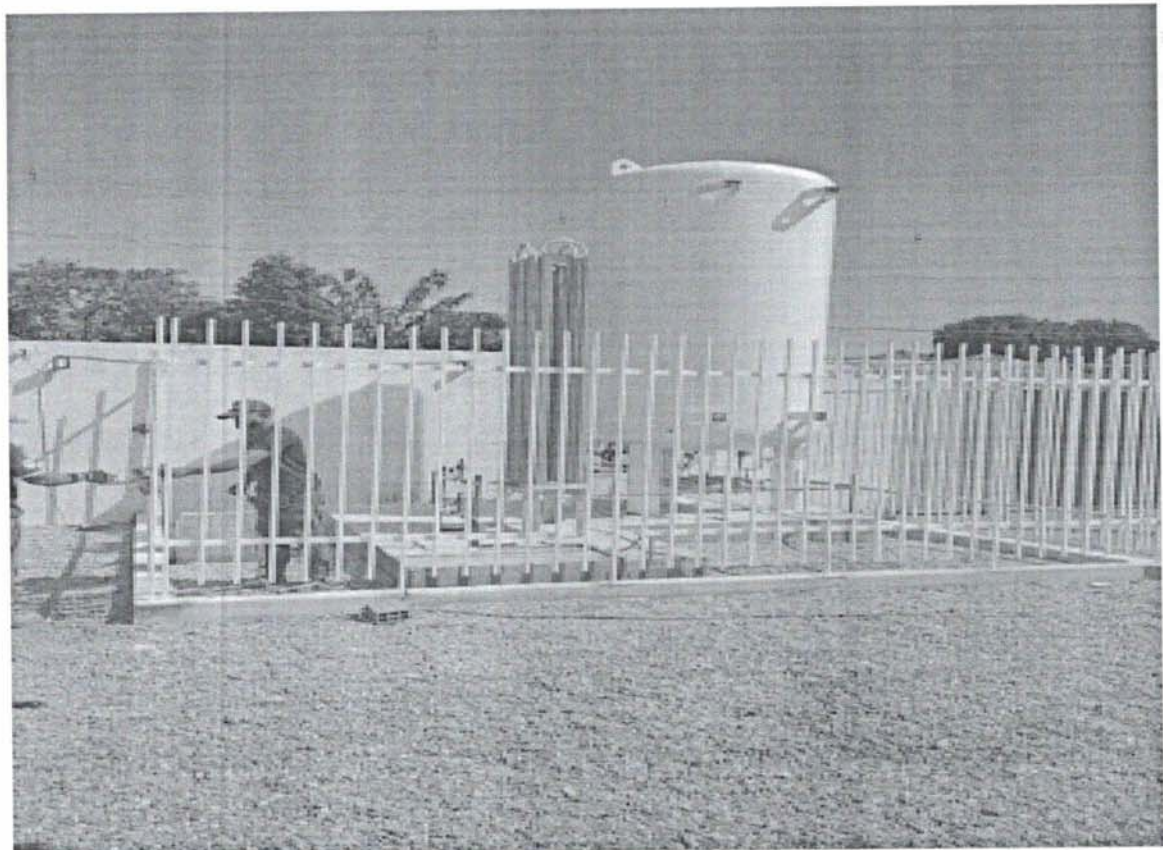
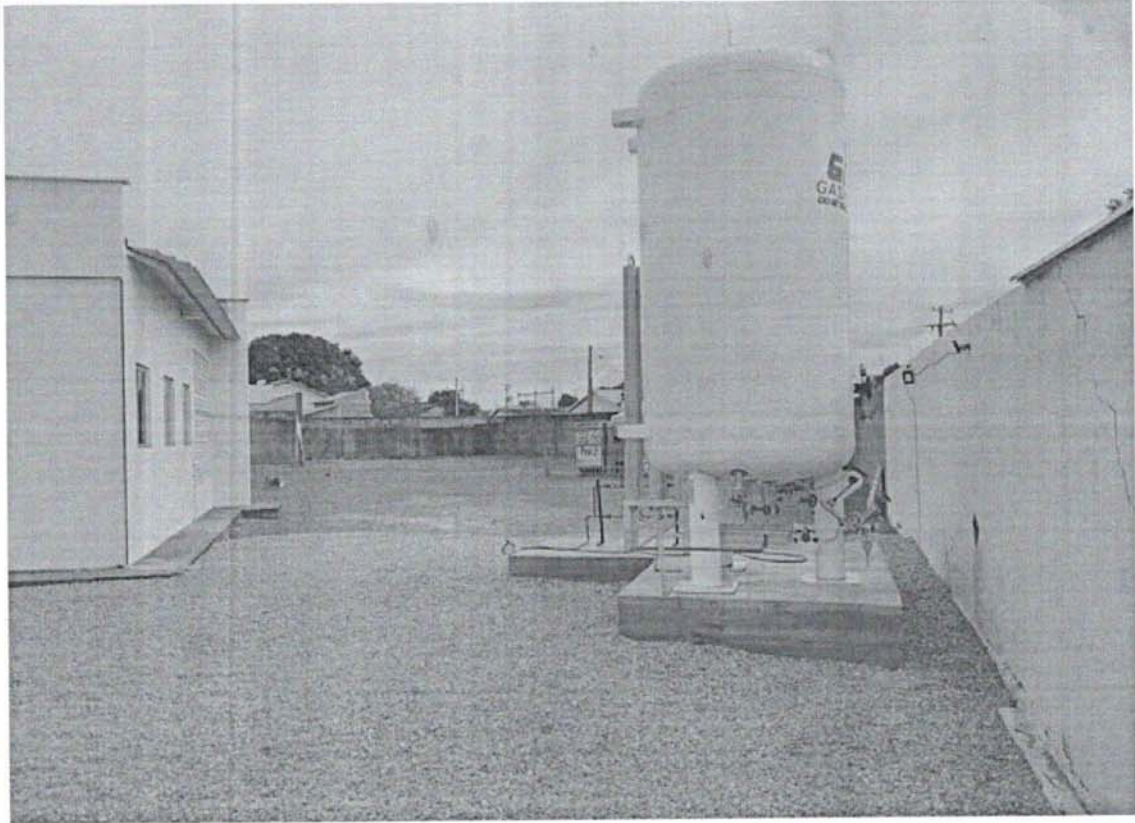
Certos de contarmos com Vossa atenção, antecipamos os agradecimentos.

Porto Nacional – TO, 05 de Abril de 2021.

KARYNE MONTEIRO PROTA
CRM – TO 4305
Diretora Técnica UPA 24h Porto

Dr^a Karyne Prota
Médica
CRM-TO 4305

INSTALAÇÃO DO TANQUE DE OXIGÊNIO



ATESTO que recebemos o material
de consumo constante neste processo

Destino: _____
Data 05/05/20 2021

Ass.: Enlucena
Cristiane V. de O. Aires Amaral
Diretoria de Atenção Especializada
Decreto N. 564/2021

AUTORIZO o pagamento da nota
fiscal N.º 1495
no valor de R\$: 4.500,00

Lorena Martins Vilela
Secretária Municipal de Saúde
Decreto 004/2021

ATESTO que recebemos o material
de consumo constante neste processo
Destino: _____

Data de 10/05/2021

Ass.: Cristiane Junes de O. Amaral

AUTORIZO o pagamento da nota
fiscal Nº 1426
no valor de R\$: 4.500,00

Cristiane V. de O. Aires Amaral
Diretoria de Atenção Especializada
Decreto N 564/2021

Lorena Martins Vilela
Secretária Municipal de Saúde
Decreto 004/2021